

Assens Fjernvarme Produktion A/S
Stejlebjergvej 4
5610 Assens

CVR-nr. 40 51 79 87



Årsrapport for 2019

Indholdsfortegnelse

Påtegninger

Ledelsespåtegning	1
Den uafhængige revisors revisionspåtegning	2

Selskabsoplysninger

Selskabsoplysninger	4
Ledelsesberetning	5

Årsregnskab

Resultatopgørelse	7
Balance	8
Egenkapitalopgørelse	10
Noter til årsrapporten	11
Anvendt regnskabspraksis	14

Godkendt på selskabets ordinære generalforsamling den 2. april 2020

Dirigent

Ledespåtegning

Bestyrelse og direktion har dags dato behandlet og godkendt årsrapporten for regnskabsåret 1. januar - 31. december 2019 for Assens Fjernvarme Produktion A/S.

Årsrapporten er aflagt i overensstemmelse med årsregnskabsloven.

Årsregnskabet giver efter vores opfattelse et retvisende billede af selskabets aktiver, passiver og finansielle stilling pr. 31. december 2019 samt af resultatet af selskabets aktiviteter for 2019.

Ledelsesberetningen indeholder efter vores opfattelse en retvisende redegørelse for de forhold, beretningen omhandler.

Årsrapporten indstilles til generalforsamlingens godkendelse.

Assens, den 3. februar 2020

Direktion

Marc Roar Hintze
Administrerende direktør

Bestyrelse

Bjarne Christensen
Formand

John Pedersen
Næstformand

Albert Rasmussen

Den uafhængige revisors revisionspåtegning

Til kapitalejeren i Assens Fjernvarme Produktion A/S

Konklusion

Det er vores opfattelse, at årsregnskabet giver et retvisende billede af selskabets aktiver, passiver og finansielle stilling pr. 31. december 2019 samt af resultatet af selskabets aktiviteter for regnskabsåret 1. januar - 31. december 2019 i overensstemmelse med årsregnskabsloven.

Vi har revideret årsregnskabet for Assens Fjernvarme Produktion A/S for regnskabsåret 1. januar - 31. december 2019, der omfatter resultatopgørelse, balance, egenkapitalopgørelse og noter, herunder anvendt regnskabspraksis ("regnskabet").

Grundlag for konklusion

Vi har udført vores revision i overensstemmelse med internationale standarder om revision og de yderligere krav, der er gældende i Danmark. Vores ansvar ifølge disse standarder og krav er nærmere beskrevet i revisionspåtegningens afsnit *Revisors ansvar for revisionen af regnskabet*. Vi er uafhængige af selskabet i overensstemmelse med internationale etiske regler for revisorer (IESBA's Etiske regler) og de yderligere krav, der er gældende i Danmark, ligesom vi har opfyldt vores øvrige etiske forpligtelser i henhold til disse regler og krav. Det er vores opfattelse, at det opnåede revisionsbevis er tilstrækkeligt og egnet som grundlag for vores konklusion.

Udtalelse om ledelsesberetningen

Ledelsen er ansvarlig for ledelsesberetningen.

Vores konklusion om regnskabet omfatter ikke ledelsesberetningen, og vi udtrykker ingen form for konklusion med sikkerhed om ledelsesberetningen.

I tilknytning til vores revision af regnskabet er det vores ansvar at læse ledelsesberetningen og i den forbindelse overveje, om ledelsesberetningen er væsentligt inkonsistent med regnskabet eller vores viden opnået ved revisionen eller på anden måde synes at indeholde væsentlig fejlinformation.

Vores ansvar er derudover at overveje, om ledelsesberetningen indeholder krævede oplysninger i henhold til årsregnskabsloven.

Baseret på det udførte arbejde er det vores opfattelse, at ledelsesberetningen er i overensstemmelse med årsregnskabet og er udarbejdet i overensstemmelse med årsregnskabslovens krav. Vi har ikke fundet væsentlig fejlinformation i ledelsesberetningen.

Ledelsens ansvar for regnskabet

Ledelsen har ansvaret for udarbejdelsen af et årsregnskab, der giver et retvisende billede i overensstemmelse med årsregnskabsloven. Ledelsen har endvidere ansvaret for den interne kontrol, som ledelsen anser for nødvendig for at udarbejde et regnskab uden væsentlig fejlinformation, uanset om denne skyldes besvigelser eller fejl.

Ved udarbejdelsen af regnskabet er ledelsen ansvarlig for at vurdere selskabets evne til at fortsætte driften; at oplyse om forhold vedrørende fortsat drift, hvor dette er relevant; samt at udarbejde regnskabet på grundlag af regnskabsprincippet om fortsat drift, medmindre ledelsen enten har til hensigt at likvidere selskabet, indstille driften eller ikke har andet realistisk alternativ end at gøre dette.

Revisors ansvar for revisionen af regnskabet

Vores mål er at opnå høj grad af sikkerhed for, om regnskabet som helhed er uden væsentlig fejlinformation, uanset om denne skyldes besvigelser eller fejl, og at afgive en revisionspåtegning med en konklusion. Høj grad af sikkerhed er et højt niveau af sikkerhed, men er ikke en garanti for, at en revision, der udføres i overensstemmelse med internationale standarder om revision og de yderligere krav, der er gældende i Danmark, altid vil afdække væsentlig fejlinformation, når sådan findes. Fejlinformationer kan opstå som følge af besvigelser eller fejl og kan betragtes som væsentlige, hvis det med rimelighed kan forventes, at de enkeltvis eller samlet har indflydelse på de økonomiske beslutninger, som brugerne træffer på grundlag af regnskabet.

Som led i en revision, der udføres i overensstemmelse med internationale standarder om revision og de yderligere krav, der er gældende i Danmark, foretager vi faglige vurderinger og opretholder professionel skepsis under revisionen. Herudover:

- Identificerer og vurderer vi risikoen for væsentlig fejlinformation i regnskabet, uanset om denne skyldes besvigelser eller fejl, udformer og udfører revisionshandlinger som reaktion på disse risici samt opnår revisionsbevis, der er tilstrækkeligt og egnet til at danne grundlag for vores konklusion. Risikoen for ikke at opdage væsentlig fejlinformation forårsaget af besvigelser er højere end ved væsentlig fejlinformation forårsaget af fejl, idet besvigelser kan omfatte sammensværgelser, dokumentfalsk, bevidste udeladelser, vildledning eller tilsidesættelse af intern kontrol.
- Opnår vi forståelse af den interne kontrol med relevans for revisionen for at kunne udforme revisionshandlinger, der er passende efter omstændighederne, men ikke for at kunne udtrykke en konklusion om effektiviteten af selskabets interne kontrol.
- Tager vi stilling til, om den regnskabspraksis, som er anvendt af ledelsen, er passende, samt om de regnskabsmæssige skøn og tilknyttede oplysninger, som ledelsen har udarbejdet, er rimelige.
- Konkluderer vi, om ledelsens udarbejdelse af regnskabet på grundlag af regnskabsprincippet om fortsat drift er passende, samt om der på grundlag af det opnåede revisionsbevis er væsentlig usikkerhed forbundet med begivenheder eller forhold, der kan skabe betydelig tvivl om selskabets evne til at fortsætte driften. Hvis vi konkluderer, at der er en væsentlig usikkerhed, skal vi i vores revisionspåtegning gøre opmærksom på oplysninger herom i regnskabet eller, hvis sådanne oplysninger ikke er tilstrækkelige, modificere vores konklusion. Vores konklusioner er baseret på det revisionsbevis, der er opnået frem til datoen for vores revisionspåtegning. Fremtidige begivenheder eller forhold kan dog medføre, at selskabet ikke længere kan fortsætte driften.
- Tager vi stilling til den samlede præsentation, struktur og indhold af regnskabet, herunder noteoplysningerne, samt om regnskabet afspejler de underliggende transaktioner og begivenheder på en sådan måde, at der gives et retvisende billede heraf.

Vi kommunikerer med den øverste ledelse om blandt andet det planlagte omfang og den tidsmæssige placering af revisionen samt betydelige revisionsmæssige observationer, herunder eventuelle betydelige mangler i intern kontrol, som vi identificerer under revisionen.

Odense, den 3. februar 2020

PricewaterhouseCoopers

Statsautoriseret Revisionspartnerselskab

CVR-nr. 33 77 12 31

Mikael Johansen
statsautoriseret revisor
mne: 23318

Mette Holy Jørgensen
statsautoriseret revisor
mne: 34359

Selskabsoplysninger

Selskabet

Assens Fjernvarme Produktion A/S
Stejlebjergvej 4
5610 Assens

Telefon: 64 71 10 24

CVR-nr.: 40 51 79 87

Regnskabsperiode: 1. januar - 31. december

Hjemstedskommune: Assens

Bestyrelse

Bjarne Christensen, formand
John Pedersen
Albert Rasmussen

Direktion

Marc Roar Hintze

Revision

PricewaterhouseCoopers
Statsautoriseret Revisionspartnerselskab
Rytterkasernen 21
5000 Odense C

Pengeinstitut

Fynske Bank
Østergade 42
5610 Assens

Ledelsesberetning

Selskabets hovedaktivitet

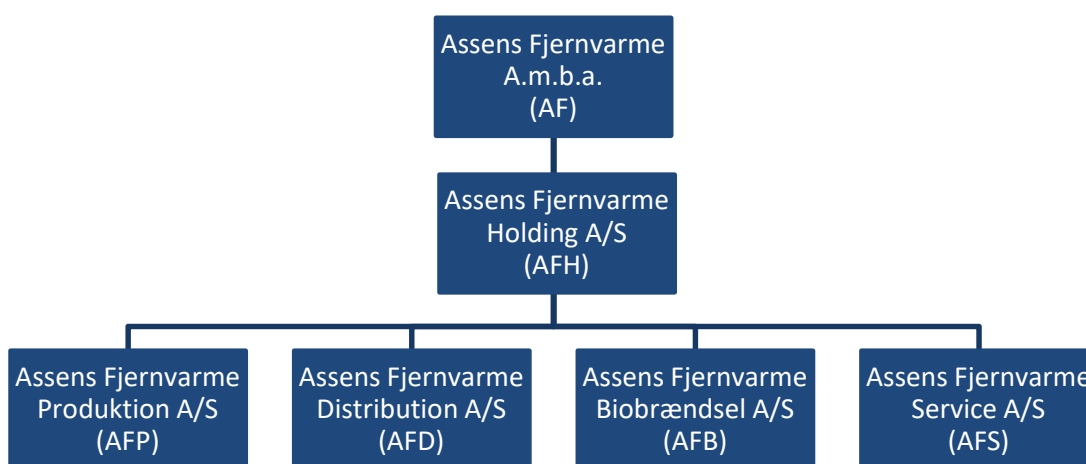
Selskabets hovedaktivitet er at producere og sælge fjernvarme og el. Fjernvarmen sælges til søsterselskabet Assens Fjernvarme Distribution A/S.

Der er i regnskabsåret solgt 87.298 MWh varme og 25.966 MWh el. Det har i henhold til graddagene været ca. 16% varmere i 2019 end i normalåret.

Vigtige begivenheder i regnskabsåret

Selskabet blev stiftet med virkning fra 1. januar 2019 som led i en selskabsmæssig omstrukturering, hvor det øverste moderselskab Assens Fjernvarme A.m.b.a.'s aktiviteter blev opdelt og udskilt til tre nye driftsselskaber for henholdsvis produktion, distribution og serviceydelser.

Efter omstruktureringen ser koncernstrukturen således ud med 100% ejerskab i alle led:



Selskabet er omfattet af varmforsyningsloven og dermed hvile-i-sig-selv princippet. Der har i flere år været politiske forhandlinger i gang om sektorens fremtidige regulering. Disse pågår fortsat.

Selskabets elproduktionstilskud blev pr. 1. april 2019 nedsat og bortfalder helt pr. 30. april 2020. Der er i løbet af året iværksat analyser samt tiltag for fortsat og i højere grad at kunne levere og udnytte bæredygtig elektricitet fra anlæggene; dette eksempelvis gennem brug af elektrisk varmepumpe.

Udvikling i året

Selskabets resultatopgørelse for 2019 udviser et resultat på -46.013 DKK efter tilbagebetaling af 2.019.627 DKK til Assens Fjernvarme Distribution A/S i indeværende regnskabsårs varmepris. Selskabets balance pr. 31. december 2019 udviser en egenkapital på 21.899.627 DKK.

Begivenheder efter balancedagen

Der er ikke efter balancedagen indtruffet forhold, som har væsentlig indflydelse på bedømmelsen af årsrapporten.

Hovedtal

	2019
Mængder	
Salg af varme, MWh	87.298
Salg af el, MWh	25.966
Årets graddage	2.544
Økonomi (tkr.)	
Elsalg	12.778
Varmesalg	22.959

Grønne data

Mængder	
Olieforbrug, m ³	6
Brændselsspiller, tons	789
Flisforbrug, tons	36.683
Brændselsforbrug, GJ	407.747
CO ₂ , tons	15
Aske/slagge, tons	813
Elforbrug, kWh	2.803.975
Vandforbrug, m ³	3.274

Resultatopgørelse

	note	2019
Nettoomsætning	1	39.189.786
Produktionsomkostninger		<u>-37.093.665</u>
Bruttoresultat		2.096.121
Administrationsomkostninger	2	<u>-2.197.790</u>
Resultat af primær drift		-101.669
Andre driftsindtægter		120.000
Andre driftsomkostninger		<u>-2.734</u>
Resultat før finansielle poster		15.597
Finansielle indtægter	3	32.739
Finansielle omkostninger	4	<u>-48.336</u>
Årets resultat før skat		0
Skat af årets resultat	5	<u>-46.013</u>
Årets resultat		<u>-46.013</u>

Resultatdisponering

Forslag til resultatdisponering

Overført resultat		<u>-46.013</u>
		<u>-46.013</u>

Balance pr. 31. december

Aktiver	note	2019	Åbningsbalance pr. 1. jan. 2019
Grunde og bygninger		8.149.476	12.892.018
Produktionsanlæg og maskiner		15.531.767	16.960.886
Andre anlæg, driftsmateriel og inventar.		<u>23.609</u>	<u>21.818</u>
Materielle anlægsaktiver	6	<u>23.704.852</u>	<u>29.874.722</u>
Anlægsaktiver		<u>23.704.852</u>	<u>29.874.722</u>
Varebeholdninger		<u>5.813.458</u>	<u>6.537.142</u>
Tilgodehavender fra salg		14.017	0
Tilgodeh. hos tilknyttede virksomheder vedr. selskabsskat		7.694	0
Tilgodehavender hos tilknyttede virksomheder		2.579.722	0
Andre tilgodehavender		2.737.701	2.192.831
Udskudt skatteaktiv		6.741.238	6.794.945
Periodeafgrænsningsposter		<u>0</u>	<u>465.061</u>
Tilgodehavender		<u>12.080.372</u>	<u>9.452.837</u>
Likvide beholdninger		<u>2.581.310</u>	<u>0</u>
Omsætningsaktiver		<u>20.475.140</u>	<u>15.989.979</u>
Aktiver		<u>44.179.992</u>	<u>45.864.701</u>

Balance pr. 31. december

Passiver	note	2019	Åbningsbalance pr. 1. jan. 2019
Selskabskapital		500.000	500.000
Overført resultat		<u>21.399.627</u>	<u>21.445.640</u>
Egenkapital	7	<u>21.899.627</u>	<u>21.945.640</u>
Tidsmæssige forskelle i forbrugerbetaling	8	<u>17.005.145</u>	<u>18.754.108</u>
Hensatte forpligtelser		<u>17.005.145</u>	<u>18.754.108</u>
Leverandører af varer og tjenesteydelser		5.271.222	310.848
Gæld til tilknyttede virksomheder		0	4.854.105
Anden gæld		<u>3.998</u>	<u>0</u>
Kortfristede gældsforpligtelser		<u>5.275.220</u>	<u>5.164.953</u>
Gældsforpligtelser		<u>5.275.220</u>	<u>5.164.953</u>
Passiver		<u>44.179.992</u>	<u>45.864.701</u>
Eventualposter og øvrige økonomiske forpligtelser	9		
Nærtstående parter og ejerforhold	10		

Egenkapitaloppgørelse

	Selskabs- kapital	Overført resultat	I alt
Egenkapital 1. januar	500.000	21.445.640	21.945.640
Årets resultat	<u>0</u>	<u>-46.013</u>	<u>-46.013</u>
Egenkapital 31. december	<u>500.000</u>	<u>21.399.627</u>	<u>21.899.627</u>

Noter til årsrapporten

	2019
1 Nettoomsætning	
Salg varme	22.959.211
Salg el	12.777.527
Husleje	254.085
Tidsmæssige forskelle i forbrugerbetaling	<u>3.198.963</u>
	<u>39.189.786</u>
2 Medarbejderforhold	
Bestyrelseshonorar	<u>20.190</u>
	<u>20.190</u>
Gennemsnitligt antal beskæftigede medarbejdere	0
3 Finansielle indtægter	
Renteindtægter tilknyttede virksomheder	18.734
Andre finansielle indtægter	<u>14.005</u>
	<u>32.739</u>
4 Finansielle omkostninger	
Renteomkostninger tilknyttede virksomheder	48.336
Andre finansielle omkostninger	<u>0</u>
	<u>48.336</u>
5 Skat af årets resultat	
Årets aktuelle skat	-7.694
Årets udskudte skat	<u>53.707</u>
	<u>46.013</u>
der fordeler sig således:	
Skat af årets resultat	<u>46.013</u>

Noter til årsrapporten

	Grunde og bygninger	Produktions- anlæg og maskiner	Andre anlæg, driftsmateriel og inventar	Materielle anlægsaktiver i alt
6 Materielle anlægsaktiver				
Kostpris 1. januar	151.318.499	38.763.205	644.025	190.725.729
Tilgang i årets løb	6.739	792.222	13.331	812.292
Afgang i årets løb	<u>0</u>	<u>0</u>	<u>0</u>	<u>0</u>
Kostpris 31. december	<u>151.325.238</u>	<u>39.555.427</u>	<u>657.356</u>	<u>191.538.021</u>
Afskrivninger 1. januar	138.426.481	21.802.319	622.207	160.851.007
Årets afskrivninger	4.749.281	2.221.341	11.540	6.982.162
Tilbageførte afskrivninger på afhændede aktiver	<u>0</u>	<u>0</u>	<u>0</u>	<u>0</u>
Afskrivninger 31. december	<u>143.175.762</u>	<u>24.023.660</u>	<u>633.747</u>	<u>167.833.169</u>
Regnskabsmæssig værdi 31. dec.	<u>8.149.476</u>	<u>15.531.767</u>	<u>23.609</u>	<u>23.704.852</u>
Afskrives over	20-25 år	10-25 år	3-5 år	

Afskrivninger af materielle anlægsaktiver er omkostningsført under følgende poster:

Produktionsomkostninger	6.970.942
Administrationsomkostninger	<u>11.220</u>
I alt	<u>6.982.162</u>

7 Egenkapital

Selskabskapitalen består af 500 aktier á nominelt DKK 1.000. Ingen aktier er tillagt særlige rettigheder.

Der har ikke været ændringer i selskabskapitalen siden stiftelsen.

	Afskrivninger På anlægs-aktiver	Ikke anvendte henlæggelser	I alt
8 Tidsmæssige forskelle i forbrugerbetaling			
Saldo 1. januar	18.754.108	0	18.754.108
Forskel i pris- og regnskabsmæssige afskrivninger	-3.198.963	0	-3.198.963
Henlæggelser overført fra Assens Fjernvarme Distribution A/S	<u>0</u>	<u>1.450.000</u>	<u>1.450.000</u>
Saldo 31. december	<u>15.555.145</u>	<u>1.450.000</u>	<u>17.005.145</u>

Noter til årsrapporten

9 **Eventualposter og øvrige økonomiske forpligtelser**

Eventualforpligtelser

Der er ingen sikkerhedsstillelser og eventualforpligtelser pr. 31. december 2019.

10 **Nærtstående parter og ejerforhold**

Følgende kapitalejer er noteret i selskabets ejerbog som ejende minimum 5% af stemmerne eller minimum 5% af selskabskapitalen:

Assens Fjernvarme Holding A/S, Stejlebjergvej 4, 5610 Assens

Anvendt regnskabspraksis

Årsrapporten for Assens Fjernvarme Produktion A/S for 2019 er udarbejdet i overensstemmelse med årsregnskabslovens bestemmelser for virksomheder i regnskabsklasse B med tilvalg af enkelte regler i klasse C.

Årsregnskabet for 2019 er aflagt i DKK.

Generelt om indregning og måling

Indtægter indregnes i resultatopgørelsen i takt med, at de indtjenes. Herudover indregnes værdireguleringer af finansielle aktiver og forpligtelser, der måles til dagsværdi eller amortiseret kostpris. Endvidere indregnes i resultatopgørelsen alle omkostninger, der er afholdt for at opnå årets indtjening, herunder afskrivninger, nedskrivninger og hensatte forpligtelser samt tilbageførsler som følge af ændrede regnskabsmæssige skøn af beløb, der tidligere har været indregnet i resultatopgørelsen.

Aktiver indregnes i balancen, når det er sandsynligt, at fremtidige økonomiske fordele vil tilflyde selskabet, og aktivets værdi kan måles pålideligt.

Forpligtelser indregnes i balancen, når det er sandsynligt, at fremtidige økonomiske fordele vil fragå selskabet, og forpligtelsens værdi kan måles pålideligt.

Ved første indregning måles aktiver og forpligtelser til kostpris. Efterfølgende måles aktiver og forpligtelser som beskrevet for hver enkelt regnskabspost nedenfor.

Hvile-i-sig-selv princippet

Selskabet er underlagt det særlige hvile-i-sig-selv princip i henhold til varmforsyningsloven. Princippet medfører, at årets over- eller underdækning skal tilbagebetales henholdsvis opkræves hos kunderne ved indregning i efterfølgende års priser. Årets over- eller underdækning indregnes derfor som en omkostning eller indtægt i resultatopgørelsen. Den akkumulerede over- eller underdækning efter varmforsyningslovens regler er udtryk for et mellemværende med kunden og indregnes i balancen under gæld eller tilgodehavender.

Tidsmæssige forskelle i forbrugerbetaling

Investeringen i anlægsaktiver indregnes i varmeprisen i henhold til varmforsyningslovens regler om afskrivning og henlæggelser og er udtryk for kundens finansiering af anlægsinvesteringer. I årsrapporten indregnes afskrivningerne over aktivernes forventede brugstid.

Tidsmæssige forskelle mellem indregning i varmeprisen og i årsrapporten udtrykker således enten en udskudt eller fremskudt betaling fra kunden i forhold til den regnskabsmæssige værdi, der vil udlignes over tid. Forskellen indregnes i balancen under henholdsvis tilgodehavender eller hensatte forpligtelser.

Omregning af fremmed valuta

Transaktioner i fremmed valuta omregnes til transaktionsdagens kurs. Gevinster og tab, der opstår på grund af forskelle mellem transaktionsdagens kurs og kursen på betalingsdagen, indregnes i resultatopgørelsen som en finansiell post.

Resultatopgørelsen

Nettoomsætning

Nettoomsætning indregnes i resultatopgørelsen, når salget er gennemført. Dette anses at være tilfældet, når levering har fundet sted inden regnskabsårets udløb.

Nettoomsætningen indregnes eksklusive moms.

Produktionsomkostninger

Produktionsomkostninger omfatter de omkostninger, der er medgået til at opnå årets omsætning. I produktionsomkostninger indgår omkostninger til produktion af el og varme, herunder køb af brændsel, vedligeholdelse, serviceydelser, afskrivninger mv.

Administrationsomkostninger

Administrationsomkostninger omfatter omkostninger til administration, herunder bestyrelse, serviceydelser, afskrivninger mv.

Andre driftsindtægter og -omkostninger

Andre driftsindtægter og -omkostninger indeholder regnskabsposter af sekundær karakter i forhold til virksomhedens hovedaktiviteter.

Finansielle poster

Finansielle poster omfatter renter samt realiserede og urealiserede valutakursreguleringer.

Skat

Skat af årets resultat, som består af årets aktuelle skat og årets udskudte skat, indregnes i resultatopgørelsen med den del, der kan henføres til årets resultat, og direkte på egenkapitalen med den del, der kan henføres til egenkapitaltransaktioner.

Ændring i udskudt skat som følge af ændringer i skattesatser indregnes i resultatopgørelsen.

Balancen

Materielle anlægsaktiver

Materielle anlægsaktiver måles til kostpris med fradrag af akkumulerede af- og nedskrivninger. Kostpris omfatter anskaffelsesprisen og omkostninger direkte tilknyttet anskaffelsen indtil det tidspunkt, hvor aktivet er klar til at blive taget i brug.

Afskrivningsgrundlaget, der opgøres som kostpris reduceret med eventuel restværdi, fordeles lineær over aktivernes forventede brugstid, der udgør:

Bygninger og arealindretning	20-25 år
Produktionsanlæg	10-25 år
Driftsmidler, inventar mv.	3-5 år

Afskrivningsperiode og restværdi revurderes årligt.

Fortjeneste eller tab ved afhændelse af anlægsaktiver indregnes i resultatopgørelsen under posterne "Andre driftsindtægter" og "Andre driftsomkostninger".

Varebeholdninger

Varebeholdninger måles til kostpris på grundlag af gennemsnitspriser eller til nettorealisationsværdi, hvis denne er lavere.

Råvarer og hjælpematerialer måles til kostpris, hvilket omfatter anskaffelsespris med tillæg af hjemtagelsesomkostninger.

Tilgodehavender

Tilgodehavender måles til amortiseret kostpris, der sædvanligvis svarer til nominel værdi. Værdien reduceres med nedskrivninger til imødegåelse af forventet tab.

Periodeafgrænsningsposter

Periodeafgrænsningsposter indregnet under aktiver omfatter forudbetalte omkostninger vedrørende efterfølgende regnskabsår.

Egenkapital

Udbytte

Udbytte, som ledelsen foreslår uddelt for regnskabsåret, vises som en særskilt post under egenkapitalen.

Tidsmæssige forskelle i forbrugerbetaling

Tidsmæssige forskelle i forbrugerbetaling opgøres som forskellen mellem de regnskabsmæssige og tarifmæssige værdier af selskabets anlægsaktiver. De tarifmæssige værdier opgøres efter varmforsyningsloven.

Varmeforsyningsloven åbner mulighed for at foretage henlæggelser til fremtidige nyinvesteringer. Henlæggelsen kan pr. år maksimalt andrage 20% af investeringsplanen, som er godkendt af bestyrelsen. Den akkumulerede henlæggelse kan maksimalt udgøre 75% af investeringsplanen.

Udskudte skatteaktiver og -forpligtelser

Udskudt skat måles efter den balanceorienterede gældsmetode af midlertidige forskelle mellem regnskabsmæssig og skattemæssig værdi af aktiver og forpligtelser, opgjort på grundlag af den planlagte anvendelse af aktivet, henholdsvis afvikling af forpligtelsen.

Udskudte skatteaktiver måles til den værdi, hvortil aktivet forventes at kunne realiseres, enten ved udligning i skat af fremtidig indtjening eller ved modregning i udskudte skatteforpligtelser inden for samme juridiske skatteenhed.

Udskudt skat måles på grundlag af de skatteregler og skattesatser, der med balancedagens lovgivning vil være gældende, når den udskudte skat forventes udløst som aktuel skat. Ændring i udskudt skat, som følge af ændringer i skattesatser, indregnes i resultatopgørelsen eller i egenkapitalen, når den udskudte skat vedrører poster, der er indregnet i egenkapitalen.

Aktuelle skattetilgodehavender og -forpligtelser

Aktuelle skatteforpligtelser og tilgodehavende aktuel skat indregnes i balancen som beregnet skat af periodens skattepligtige indkomst, reguleret for skat af tidligere års skattepligtige indkomster samt betalte acontoskatte.

Finansielle gældsforpligtelser

Finansielle gældsforpligtelser indregnes ved lånoptagelse til det modtagne provenu efter fradrag af afholdte transaktionsomkostninger. Rentebærende gæld måles efterfølgende til amortiseret kostpris opgjort på basis af den effektive rente på låneoptagelsestidspunktet. Anden gæld måles efterfølgende til amortiseret kostpris svarende til den nominelle restgæld.

Øvrige gældsforpligtelser måles til amortiseret kostpris, som i al væsentlighed svarer til nominel værdi.