

**Assens Fjernvarme Holding A/S**  
**Stejlebjergvej 4**  
**5610 Assens**

CVR-nr. 31 89 38 52



# **Årsrapport for 2020**

# Indholdsfortegnelse

## **Påtegninger**

Ledespåtegning	1
Den uafhængige revisors revisionspåtegning	2

## **Selskabsoplysninger**

Selskabsoplysninger	4
Ledelsesberetning	5

## **Årsregnskab**

Resultatopgørelse	6
Balance	7
Egenkapitalopgørelse	8
Noter til årsrapporten	9
Anvendt regnskabspraksis	11

**Godkendt på selskabets ordinære generalforsamling den**

---

Dirigent

# Ledespåtegning

Bestyrelse og direktion har dags dato behandlet og godkendt årsrapporten for regnskabsåret 1. januar - 31. december 2020 for Assens Fjernvarme Holding A/S.

Årsrapporten er aflagt i overensstemmelse med årsregnskabsloven.

Årsregnskabet giver efter vores opfattelse et retvisende billede af selskabets aktiver, passiver og finansielle stilling pr. 31. december 2020 samt af resultatet af selskabets aktiviteter for 2020.

Ledelsesberetningen indeholder efter vores opfattelse en retvisende redegørelse for de forhold, beretningen omhandler.

Årsrapporten indstilles til generalforsamlingens godkendelse.

Assens, den 3. februar 2021

## Direktion

---

Marc Roar Hintze  
*Administrerende direktør*

## Bestyrelse

---

Søren Edlefsen  
*Formand*

---

John Pedersen  
*Næstformand*

---

Bjarne Christensen

---

Carsten Smedegård

---

Kim Kraft

---

Svend Erik Haugaard

---

Albert Rasmussen

---

Rie Nielsen

# Den uafhængige revisors revisionspåtegning

Til kapitalejeren i Assens Fjernvarme Holding A/S

## Konklusion

Det er vores opfattelse, at årsregnskabet giver et retvisende billede af selskabets aktiver, passiver og finansielle stilling pr. 31. december 2020 samt af resultatet af selskabets aktiviteter for regnskabsåret 1. januar - 31. december 2020 i overensstemmelse med årsregnskabsloven.

Vi har revideret årsregnskabet for Assens Fjernvarme Holding A/S for regnskabsåret 1. januar - 31. december 2020, der omfatter resultatopgørelse, balance, egenkapitalopgørelse og noter, herunder anvendt regnskabspraksis ("regnskabet").

## Grundlag for konklusion

Vi har udført vores revision i overensstemmelse med internationale standarder om revision og de yderligere krav, der er gældende i Danmark. Vores ansvar ifølge disse standarder og krav er nærmere beskrevet i revisionspåtegningens afsnit *Revisors ansvar for revisionen af regnskabet*. Vi er uafhængige af selskabet i overensstemmelse med internationale etiske regler for revisorer (IESBA's Etiske regler) og de yderligere krav, der er gældende i Danmark, ligesom vi har opfyldt vores øvrige etiske forpligtelser i henhold til disse regler og krav. Det er vores opfattelse, at det opnåede revisionsbevis er tilstrækkeligt og egnet som grundlag for vores konklusion.

## Udtalelse om ledelsesberetningen

Ledelsen er ansvarlig for ledelsesberetningen.

Vores konklusion om regnskabet omfatter ikke ledelsesberetningen, og vi udtrykker ingen form for konklusion med sikkerhed om ledelsesberetningen.

I tilknytning til vores revision af regnskabet er det vores ansvar at læse ledelsesberetningen og i den forbindelse overveje, om ledelsesberetningen er væsentligt inkonsistent med regnskabet eller vores viden opnået ved revisionen eller på anden måde synes at indeholde væsentlig fejlinformation.

Vores ansvar er derudover at overveje, om ledelsesberetningen indeholder krævede oplysninger i henhold til årsregnskabsloven.

Baseret på det udførte arbejde er det vores opfattelse, at ledelsesberetningen er i overensstemmelse med årsregnskabet og er udarbejdet i overensstemmelse med årsregnskabslovens krav. Vi har ikke fundet væsentlig fejlinformation i ledelsesberetningen.

## Ledelsens ansvar for regnskabet

Ledelsen har ansvaret for udarbejdelsen af et årsregnskab, der giver et retvisende billede i overensstemmelse med årsregnskabsloven. Ledelsen har endvidere ansvaret for den interne kontrol, som ledelsen anser for nødvendig for at udarbejde et regnskab uden væsentlig fejlinformation, uanset om denne skyldes besvigelser eller fejl.

Ved udarbejdelsen af regnskabet er ledelsen ansvarlig for at vurdere selskabets evne til at fortsætte driften; at oplyse om forhold vedrørende fortsat drift, hvor dette er relevant; samt at udarbejde regnskabet på grundlag af regnskabsprincippet om fortsat drift, medmindre ledelsen enten har til hensigt at likvidere selskabet, indstille driften eller ikke har andet realistisk alternativ end at gøre dette.

## **Revisors ansvar for revisionen af regnskabet**

Vores mål er at opnå høj grad af sikkerhed for, om regnskabet som helhed er uden væsentlig fejlinformation, uanset om denne skyldes besvigelser eller fejl, og at afgive en revisionspåtegning med en konklusion. Høj grad af sikkerhed er et højt niveau af sikkerhed, men er ikke en garanti for, at en revision, der udføres i overensstemmelse med internationale standarder om revision og de yderligere krav, der er gældende i Danmark, altid vil afdække væsentlig fejlinformation, når sådan findes. Fejlinformationer kan opstå som følge af besvigelser eller fejl og kan betragtes som væsentlige, hvis det med rimelighed kan forventes, at de enkeltvis eller samlet har indflydelse på de økonomiske beslutninger, som brugerne træffer på grundlag af regnskabet.

Som led i en revision, der udføres i overensstemmelse med internationale standarder om revision og de yderligere krav, der er gældende i Danmark, foretager vi faglige vurderinger og opretholder professionel skepsis under revisionen. Herudover:

- Identificerer og vurderer vi risikoen for væsentlig fejlinformation i regnskabet, uanset om denne skyldes besvigelser eller fejl, udformer og udfører revisionshandlingerne som reaktion på disse risici samt opnår revisionsbevis, der er tilstrækkeligt og egnet til at danne grundlag for vores konklusion. Risikoen for ikke at opdage væsentlig fejlinformation forårsaget af besvigelser er højere end ved væsentlig fejlinformation forårsaget af fejl, idet besvigelser kan omfatte sammensværgelser, dokumentfalsk, bevidste udeladelser, vildledning eller tilsidesættelse af intern kontrol.
- Opnår vi forståelse af den interne kontrol med relevans for revisionen for at kunne udforme revisionshandlingerne, der er passende efter omstændighederne, men ikke for at kunne udtrykke en konklusion om effektiviteten af selskabets interne kontrol.
- Tager vi stilling til, om den regnskabspraksis, som er anvendt af ledelsen, er passende, samt om de regnskabsmæssige skøn og tilknyttede oplysninger, som ledelsen har udarbejdet, er rimelige.
- Konkluderer vi, om ledelsens udarbejdelse af regnskabet på grundlag af regnskabsprincippet om fortsat drift er passende, samt om der på grundlag af det opnåede revisionsbevis er væsentlig usikkerhed forbundet med begivenheder eller forhold, der kan skabe betydelig tvivl om selskabets evne til at fortsætte driften. Hvis vi konkluderer, at der er en væsentlig usikkerhed, skal vi i vores revisionspåtegning gøre opmærksom på oplysninger herom i regnskabet eller, hvis sådanne oplysninger ikke er tilstrækkelige, modificere vores konklusion. Vores konklusioner er baseret på det revisionsbevis, der er opnået frem til datoen for vores revisionspåtegning. Fremtidige begivenheder eller forhold kan dog medføre, at selskabet ikke længere kan fortsætte driften.
- Tager vi stilling til den samlede præsentation, struktur og indhold af regnskabet, herunder noteoplysningerne, samt om regnskabet afspejler de underliggende transaktioner og begivenheder på en sådan måde, at der gives et retvisende billede heraf.

Vi kommunikerer med den øverste ledelse om blandt andet det planlagte omfang og den tidsmæssige placering af revisionen samt betydelige revisionsmæssige observationer, herunder eventuelle betydelige mangler i intern kontrol, som vi identificerer under revisionen.

Odense, den 3. februar 2021

### **PricewaterhouseCoopers**

Statsautoriseret Revisionspartnerselskab

CVR-nr. 33 77 12 31

Mikael Johansen  
statsautoriseret revisor  
mne: 23318

Mette Holy Jørgensen  
statsautoriseret revisor  
mne: 34359

# Selskabsoplysninger

## Selskabet

Assens Fjernvarme Holding A/S  
Stejlebjergvej 4  
5610 Assens

Telefon: 64 71 10 24  
E-mail: post@assensfjernvarme.dk  
Hjemmeside: assensfjernvarme.dk

CVR-nr.: 31 89 38 52  
Regnskabsperiode: 1. januar - 31. december  
Hjemstedskommune: Assens

## Bestyrelse

Søren Edlefsen, formand  
John Pedersen  
Bjarne Christensen  
Carsten Smedegård  
Kim Kraft  
Svend Erik Haugaard  
Albert Rasmussen  
Rie Nielsen

## Direktion

Marc Roar Hintze

## Revision

PricewaterhouseCoopers  
Statsautoriseret Revisionspartnerselskab  
Munkebjergvænget 1, 3. og 4. sal  
5230 Odense M

## Pengeinstitut

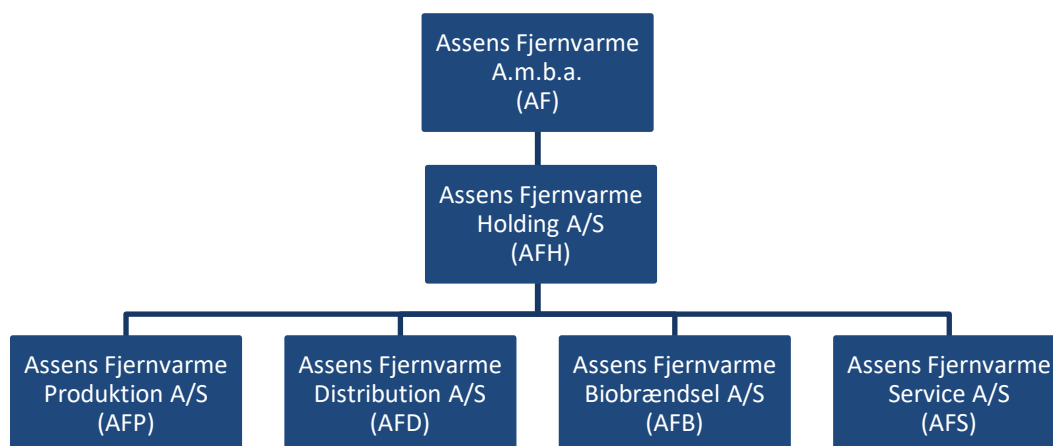
Fynske Bank  
Østergade 42  
5610 Assens

# Ledelsesberetning

## Selskabets hovedaktivitet

Selskabets hovedaktivitet er at være holdingselskab for underliggende selskaber.

Koncernstrukturen ser således ud med 100% ejerskab i alle led:



## Udvikling i året

Selskabets resultatopgørelse for 2020 udviser et resultat på 718.602 DKK, og selskabets balance pr. 31. december 2020 udviser en egenkapital på 44.174.206 DKK.

Assens Fjernvarme indgik i 2020 en klimapartnerskabsaftale med Assens Kommune, hvor parterne forpligtede sig til at tage ansvar for den grønne omstilling i kommunen. I tråd med denne aftale og den nationale målsætning om 70% reduktion af CO<sub>2</sub>-udledningen har datterselskabet Assens Fjernvarme Produktion A/S igangsat en omlægning af energiproduktionen.

Datterselskabet påbegyndte i 2020 opførelse af en 7,2 MW varmepumpe og en 5 MW solcellepark. Varmepumpen forventes at overtage 40-50% af varmeproduktionen fra det eksisterende flisfyrede kraftvarmewærk og vil i høj grad blive forsynet med vedvarende energi fra solcelleparken og den eksisterende vindmølle.

De nye anlæg forventes idriftsat sommeren 2021. Med kombinationen af de fire grønne energiproducerende anlæg forventes produktionsomkostninger reduceret og samtidig reduceres følsomheden over for udsving i el- og flispriser samt eventuelle fremtidige afgifter.

Ligeledes i tråd med klimapartnerskabsaftalen har datterselskabet Assens Fjernvarme Distribution A/S igangsat undersøgelser af mulighederne for udvidelse af forsyningsområdet til blandt andet områder, der i dag forsynes med naturgas og olie. De foreløbige resultater af undersøgelserne er positive.

Konsekvenserne af Covid-19, hvor mange regeringer verden over har taget beslutning om at "lukke landene ned", får stor betydning for verdensøkonomien. Eftersom selskabets datterselskaber tilhører forsyningsbranchen eller er leverandører hertil, har udbruddet af Covid-19 ikke påvirket og forventes ikke at komme til at påvirke selskabet nævneværdigt.

## Begivenheder efter balancedagen

Der er ikke efter balancedagen indtruffet forhold, som har væsentlig indflydelse på bedømmelsen af årsrapporten.

## Resultatopgørelse

	note	2020	2019
Administrationsomkostninger	1	<u>-291.588</u>	<u>-237.857</u>
<b>Resultat af primær drift</b>		<b>-291.588</b>	<b>-237.857</b>
Andre driftsomkostninger		<u>-808</u>	<u>-285</u>
<b>Resultat før finansielle poster</b>		<b>-292.396</b>	<b>-238.142</b>
Indtægter af kapitalandele i tilknyttede virksomheder		929.356	452.288
Finansielle indtægter	2	22.206	19.433
Finansielle omkostninger	3	<u>-3</u>	<u>-20.232</u>
<b>Resultat før skat</b>		<b>659.163</b>	<b>213.347</b>
Skat af årets resultat	4	<u>59.439</u>	<u>77.833</u>
<b>Årets resultat</b>		<b><u>718.602</u></b>	<b><u>291.180</u></b>

## Resultatdisponering

### Forslag til resultatdisponering

Overført resultat		<u>718.602</u>	<u>291.180</u>
		<b><u>718.602</u></b>	<b><u>291.180</u></b>



## Balance pr. 31. december

<b>Aktiver</b>	note	2020	2019
Kapitalandele i dattervirksomheder	5	<u>41.930.083</u>	<u>41.000.727</u>
<b>Finansielle anlægsaktiver</b>		<b><u>41.930.083</u></b>	<b><u>41.000.727</u></b>
<b>Anlægsaktiver</b>		<b><u>41.930.083</u></b>	<b><u>41.000.727</u></b>
Tilgodeh. hos tilknyttede virksomheder vedr. selskabsskat		223.835	86.619
Tilgodehavender hos tilknyttede virksomheder		207.062	2.141.546
Udskudt skatteaktiv		<u>121.129</u>	<u>71.969</u>
<b>Tilgodehavender</b>		<b><u>552.026</u></b>	<b><u>2.300.134</u></b>
<b>Likvide beholdninger</b>		<b><u>1.964.272</u></b>	<b><u>272.145</u></b>
<b>Omsætningsaktiver</b>		<b><u>2.516.298</u></b>	<b><u>2.572.279</u></b>
<b>Aktiver</b>		<b><u>44.446.381</u></b>	<b><u>43.573.006</u></b>
<b>Passiver</b>			
Selskabskapital		500.000	500.000
Overført resultat		<u>43.674.206</u>	<u>42.955.604</u>
<b>Egenkapital</b>		<b><u>44.174.206</u></b>	<b><u>43.455.604</u></b>
Leverandører af varer og tjenesteydelser		8.586	8.225
Gæld til tilknyttede virksomheder vedr. selskabsskat		213.556	80.755
Gæld til tilknyttede virksomheder		4.116	6.437
Anden gæld		<u>45.917</u>	<u>21.985</u>
<b>Kortfristede gældsforpligtelser</b>		<b><u>272.175</u></b>	<b><u>117.402</u></b>
<b>Gældsforpligtelser</b>		<b><u>272.175</u></b>	<b><u>117.402</u></b>
<b>Passiver</b>		<b><u>44.446.381</u></b>	<b><u>43.573.006</u></b>
Eventualposter og øvrige økonomiske forpligtelser	6		
Nærtstående parter og ejerforhold	7		

## Egenkapitaloppgørelse

	Selskabs- kapital	Overført resultat	I alt
Egenkapital 1. januar	500.000	42.955.604	43.455.604
Årets resultat	<u>0</u>	<u>718.602</u>	<u>718.602</u>
<b>Egenkapital 31. december</b>	<b><u>500.000</u></b>	<b><u>43.674.206</u></b>	<b><u>44.174.206</u></b>

## Noter til årsrapporten

	2020	2019
<b>1 Administrationsomkostninger</b>		
Bestyrelseshonorar	203.941	141.109
Øvrige administrationsomkostninger	<u>87.647</u>	<u>96.748</u>
	<b><u>291.588</u></b>	<b><u>237.857</u></b>
Gennemsnitligt antal beskæftigede medarbejdere	0	0
<b>2 Finansielle indtægter</b>		
Renteindtægter tilknyttede virksomheder	10.636	3.286
Andre finansielle indtægter	<u>11.570</u>	<u>16.147</u>
	<b><u>22.206</u></b>	<b><u>19.433</u></b>
<b>3 Finansielle omkostninger</b>		
Renteomkostninger tilknyttede virksomheder	3	20.232
Andre finansielle omkostninger	<u>0</u>	<u>0</u>
	<b><u>3</u></b>	<b><u>20.232</u></b>
<b>4 Skat af årets resultat</b>		
Årets aktuelle skat	-10.279	-5.864
Årets udskudte skat	-49.160	-46.420
Regulering af udskudt skat tidligere år	<u>0</u>	<u>-25.549</u>
	<b><u>-59.439</u></b>	<b><u>-77.833</u></b>
der fordeler sig således:		
Skat af årets resultat	<b><u>-59.439</u></b>	<b><u>-77.833</u></b>

## Noter til årsrapporten

	2020	2019
<b>5 Kapitalandele i dattervirksomheder</b>		
Kostpris 1. januar	43.945.640	5.000.000
Tilgang i årets løb	0	38.945.640
Afgang i årets løb	<u>0</u>	<u>0</u>
<b>Kostpris 31. december</b>	<b><u>43.945.640</u></b>	<b><u>43.945.640</u></b>
Værdireguleringer 1. januar	-2.944.913	-3.397.201
Årets resultat	<u>929.356</u>	<u>452.288</u>
<b>Værdireguleringer 31. december</b>	<b><u>-2.015.557</u></b>	<b><u>-2.944.913</u></b>
<b>Regnskabsmæssig værdi 31. december</b>	<b><u>41.930.083</u></b>	<b><u>41.000.727</u></b>

Kapitalandele i dattervirksomheder kan specificeres således:

Virksomhedens navn	Ejerandel i %
Assens Fjernvarme Produktion A/S	100
Assens Fjernvarme Distribution A/S	100
Assens Fjernvarme Biobrændsel A/S	100
Assens Fjernvarme Service A/S	100

### 6 Eventualposter og øvrige økonomiske forpligtelser

#### Sikkerhedsstillelser

Der er afgivet selvskyldnerkaution med solidarisk hæftelse for Assens Fjernvarme Produktions A/S' forpligtelser over for Fynske Bank.

### 7 Nærtstående parter og ejerforhold

Følgende kapitalejer har bestemmende indflydelse (100% ejerskab):

Assens Fjernvarme A.m.b.a., Stejlebjergvej 4, 5610 Assens

## Anvendt regnskabspraksis

Årsrapporten for Assens Fjernvarme Holding A/S for 2020 er udarbejdet i overensstemmelse med årsregnskabslovens bestemmelser for virksomheder i regnskabsklasse B med tilvalg af enkelte regler i klasse C.

Årsregnskabet for 2020 er aflagt i DKK.

Den anvendte regnskabspraksis er uændret i forhold til foregående periode.

### Generelt om indregning og måling

Indtægter indregnes i resultatopgørelsen i takt med, at de indtjenes. Herudover indregnes værdireguleringer af finansielle aktiver og forpligtelser, der måles til dagsværdi eller amortiseret kostpris. Endvidere indregnes i resultatopgørelsen alle omkostninger, der er afholdt for at opnå årets indtjening, herunder afskrivninger, nedskrivninger og hensatte forpligtelser samt tilbageførsler som følge af ændrede regnskabsmæssige skøn af beløb, der tidligere har været indregnet i resultatopgørelsen.

Aktiver indregnes i balancen, når det er sandsynligt, at fremtidige økonomiske fordele vil tilflyde selskabet, og aktivets værdi kan måles pålideligt.

Forpligtelser indregnes i balancen, når det er sandsynligt, at fremtidige økonomiske fordele vil fragå selskabet, og forpligtelsens værdi kan måles pålideligt.

Ved første indregning måles aktiver og forpligtelser til kostpris. Efterfølgende måles aktiver og forpligtelser som beskrevet for hver enkelt regnskabspost nedenfor.

### Omregning af fremmed valuta

Transaktioner i fremmed valuta omregnes til transaktionsdagens kurs. Gevinster og tab, der opstår på grund af forskelle mellem transaktionsdagens kurs og kursen på betalingsdagen, indregnes i resultatopgørelsen som en finansiell post.

### Resultatopgørelsen

#### Administrationsomkostninger

Administrationsomkostninger omfatter omkostninger til administration, herunder bestyrelse og serviceydelser.

#### Resultat af kapitalandele i tilknyttede virksomheder

I resultatopgørelsen indregnes den forholdsmæssige andel af resultat for året under posten "Indtægter af kapitalandele i dattervirksomheder".

#### Finansielle poster

Finansielle poster omfatter renter.

## **Skat**

Skat af årets resultat, som består af årets aktuelle skat og årets udskudte skat, indregnes i resultatopgørelsen med den del, der kan henføres til årets resultat, og direkte på egenkapitalen med den del, der kan henføres til egenkapitaltransaktioner.

Ændring i udskudt skat som følge af ændringer i skattesatser indregnes i resultatopgørelsen.

Selskabet er sambeskattet med danske dattervirksomheder. Skatteeffekten af sambeskatningen med dattervirksomhederne fordeles på såvel overskuds- som underskudsgivende virksomheder i forhold til disses skattepligtige indkomster (fuld fordeling med refusion vedrørende skattemæssige underskud).

## **Balancen**

### **Finansielle anlægsaktiver**

Kapitalandele i dattervirksomheder indregnes og måles efter den indre værdis metode.

I balancen indregnes under posten "Kapitalandele i dattervirksomheder" den forholdsmæssige ejerandel af virksomhedernes regnskabsmæssige indre værdi opgjort med udgangspunkt i dagsværdien af de identificerbare nettoaktiver på anskaffelsestidspunktet.

Den samlede nettoopskrivning af kapitalandele i dattervirksomheder henlægges via andre tidsmæssige forskelle i forbrugerbetaling til "tidsmæssige forskelle i forbrugerbetaling" under passiver. Reserven reduceres med udbytteudlodninger til moderselskabet og reguleres med andre egenkapitalbevægelser i dattervirksomhederne.

### **Tilgodehavender**

Tilgodehavender måles til amortiseret kostpris, der sædvanligvis svarer til nominal værdi. Værdien reduceres med nedskrivninger til imødegåelse af forventet tab.

## **Egenkapital**

### **Udbytte**

Udbytte, som ledelsen foreslår uddelt for regnskabsåret, vises som en særskilt post under egenkapitalen.

### **Udskudte skatteaktiver og -forpligtelser**

Der indregnes udskudt skat af alle midlertidige forskelle mellem regnskabs- og skattemæssig værdi af aktiver og forpligtelser.

Udskudt skat måles på grundlag af de skatteregler og skattesatser, der med balancedagens lovgivning vil være gældende, når den udskudte skat forventes udløst som aktuel skat. I de tilfælde, hvor opgørelse af skatteværdien kan foretages efter alternative beskatningsregler, måles udskudt skat på grundlag af den planlagte anvendelse af aktivet henholdsvis afvikling af forpligtelsen.

Udskudte skatteaktiver, herunder skatteværdien af fremførselsberettiget skattemæssigt underskud, måles til den værdi, hvortil aktivet forventes at kunne realiseres, enten ved udligning i skat af fremtidig indtjening eller ved modregning i udskudte skatteforpligtelser.

Udskudte skatteaktiver og -forpligtelser præsenteres modregnet inden for samme juridiske skatteenhed.

**Aktuelle skattetilgodehavender og -forpligtelser**

Aktuelle skatteforpligtelser og tilgodehavende aktuel skat indregnes i balancen som beregnet skat af årets skattepligtige indkomst reguleret for skat af tidligere års skattepligtige indkomster.

**Finansielle gældsforpligtelser**

Gældsforpligtelser måles til amortiseret kostpris, der i al væsentlighed svarer til nominel værdi.