

**Assens Fjernvarme Distribution A/S**  
**Stejlebjergvej 4**  
**5610 Assens**

CVR-nr. 40 51 78 98



# **Årsrapport for 2023**

# Indholdsfortegnelse

## **Påtegninger**

Ledelsespåtegning	1
Den uafhængige revisors revisionspåtegning	2

## **Selskabsoplysninger**

Selskabsoplysninger	4
Ledelsesberetning	5

## **Årsregnskab**

Resultatopgørelse	7
Balance	8
Egenkapitalopgørelse	10
Noter til årsrapporten	11
Anvendt regnskabspraksis	14

**Godkendt på selskabets ordinære generalforsamling den**

---

Dirigent

# Ledelsespåtegning

Bestyrelse og direktion har dags dato behandlet og godkendt årsrapporten for regnskabsåret 1. januar - 31. december 2023 for Assens Fjernvarme Distribution A/S.

Årsrapporten er aflagt i overensstemmelse med årsregnskabsloven.

Årsregnskabet giver efter vores opfattelse et retvisende billede af selskabets aktiver, passiver og finansielle stilling pr. 31. december 2023 samt af resultatet af selskabets aktiviteter for 2023.

Ledelsesberetningen og den supplerende beretning indeholder efter vores opfattelse en retvisende redegørelse for de forhold, beretningen omhandler.

Årsrapporten indstilles til generalforsamlingens godkendelse.

Assens, den 5. februar 2024

## Direktion

---

Marc Roar Hintze  
*Administrerende direktør*

## Bestyrelse

---

Bjarne Møller Christensen  
*Formand*

---

John Pedersen  
*Næstformand*

---

Albert Rasmussen

---

Mikkel Holmgaard

# Den uafhængige revisors revisionspåtegning

Til kapitalejeren i Assens Fjernvarme Distribution A/S

## Konklusion

Det er vores opfattelse, at årsregnskabet giver et retvisende billede af selskabets aktiver, passiver og finansielle stilling pr. 31. december 2023 samt af resultatet af selskabets aktiviteter for regnskabsåret 1. januar - 31. december 2023 i overensstemmelse med årsregnskabsloven.

Vi har revideret årsregnskabet for Assens Fjernvarme Distribution A/S for regnskabsåret 1. januar - 31. december 2023, der omfatter resultatopgørelse, balance, egenkapitalopgørelse og noter, herunder anvendt regnskabspraksis ("regnskabet").

## Grundlag for konklusion

Vi har udført vores revision i overensstemmelse med internationale standarder om revision og de yderligere krav, der er gældende i Danmark. Vores ansvar ifølge disse standarder og krav er nærmere beskrevet i revisionspåtegningens afsnit *Revisors ansvar for revisionen af regnskabet*. Vi er uafhængige af selskabet i overensstemmelse med International Ethics Standards Board for Accountants' internationale retningslinjer for revisoreres etiske adfærd (IESBA Code) og de yderligere etiske krav, der er gældende i Danmark, ligesom vi har opfyldt vores øvrige etiske forpligtelser i henhold til disse krav og IESBA Code. Det er vores opfattelse, at det opnåede revisionsbevis er tilstrækkeligt og egnet som grundlag for vores konklusion.

## Udtalelse om ledelsesberetningen

Ledelsen er ansvarlig for ledelsesberetningen.

Vores konklusion om regnskabet omfatter ikke ledelsesberetningen, og vi udtrykker ingen form for konklusion med sikkerhed om ledelsesberetningen.

I tilknytning til vores revision af regnskabet er det vores ansvar at læse ledelsesberetningen og i den forbindelse overveje, om ledelsesberetningen er væsentligt inkonsistent med regnskabet eller vores viden opnået ved revisionen eller på anden måde synes at indeholde væsentlig fejlinformation.

Vores ansvar er derudover at overveje, om ledelsesberetningen indeholder krævede oplysninger i henhold til årsregnskabsloven.

Baseret på det udførte arbejde er det vores opfattelse, at ledelsesberetningen er i overensstemmelse med årsregnskabet og er udarbejdet i overensstemmelse med årsregnskabslovens krav. Vi har ikke fundet væsentlig fejlinformation i ledelsesberetningen.

## Ledelsens ansvar for regnskabet

Ledelsen har ansvaret for udarbejdelsen af et årsregnskab, der giver et retvisende billede i overensstemmelse med årsregnskabsloven. Ledelsen har endvidere ansvaret for den interne kontrol, som ledelsen anser for nødvendig for at udarbejde et regnskab uden væsentlig fejlinformation, uanset om denne skyldes besvigelser eller fejl.

Ved udarbejdelsen af regnskabet er ledelsen ansvarlig for at vurdere selskabets evne til at fortsætte driften; at oplyse om forhold vedrørende fortsat drift, hvor dette er relevant; samt at udarbejde regnskabet på grundlag af regnskabsprincippet om fortsat drift, medmindre ledelsen enten har til hensigt at likvidere selskabet, indstille driften eller ikke har andet realistisk alternativ end at gøre dette.

## **Revisors ansvar for revisionen af regnskabet**

Vores mål er at opnå høj grad af sikkerhed for, om regnskabet som helhed er uden væsentlig fejlinformation, uanset om denne skyldes besvigelser eller fejl, og at afgive en revisionspåtegning med en konklusion. Høj grad af sikkerhed er et højt niveau af sikkerhed, men er ikke en garanti for, at en revision, der udføres i overensstemmelse med internationale standarder om revision og de yderligere krav, der er gældende i Danmark, altid vil afdække væsentlig fejlinformation, når sådan findes. Fejlinformationer kan opstå som følge af besvigelser eller fejl og kan betragtes som væsentlige, hvis det med rimelighed kan forventes, at de enkeltvis eller samlet har indflydelse på de økonomiske beslutninger, som brugerne træffer på grundlag af regnskabet.

Som led i en revision, der udføres i overensstemmelse med internationale standarder om revision og de yderligere krav, der er gældende i Danmark, foretager vi faglige vurderinger og opretholder professionel skepsis under revisionen. Herudover:

- Identificerer og vurderer vi risikoen for væsentlig fejlinformation i regnskabet, uanset om denne skyldes besvigelser eller fejl, udformer og udfører revisionshandlinger som reaktion på disse risici samt opnår revisionsbevis, der er tilstrækkeligt og egnet til at danne grundlag for vores konklusion. Risikoen for ikke at opdage væsentlig fejlinformation forårsaget af besvigelser er højere end ved væsentlig fejlinformation forårsaget af fejl, idet besvigelser kan omfatte sammensværgelser, dokumentfalsk, bevidste udeladelser, vildledning eller tilsidesættelse af intern kontrol.
- Opnår vi forståelse af den interne kontrol med relevans for revisionen for at kunne udforme revisionshandlinger, der er passende efter omstændighederne, men ikke for at kunne udtrykke en konklusion om effektiviteten af selskabets interne kontrol.
- Tager vi stilling til, om den regnskabspraksis, som er anvendt af ledelsen, er passende, samt om de regnskabsmæssige skøn og tilknyttede oplysninger, som ledelsen har udarbejdet, er rimelige.
- Konkluderer vi, om ledelsens udarbejdelse af regnskabet på grundlag af regnskabsprincippet om fortsat drift er passende, samt om der på grundlag af det opnåede revisionsbevis er væsentlig usikkerhed forbundet med begivenheder eller forhold, der kan skabe betydelig tvivl om selskabets evne til at fortsætte driften. Hvis vi konkluderer, at der er en væsentlig usikkerhed, skal vi i vores revisionspåtegning gøre opmærksom på oplysninger herom i regnskabet eller, hvis sådanne oplysninger ikke er tilstrækkelige, modificere vores konklusion. Vores konklusioner er baseret på det revisionsbevis, der er opnået frem til datoen for vores revisionspåtegning. Fremtidige begivenheder eller forhold kan dog medføre, at selskabet ikke længere kan fortsætte driften.
- Tager vi stilling til den samlede præsentation, struktur og indhold af regnskabet, herunder noteoplysningerne, samt om regnskabet afspejler de underliggende transaktioner og begivenheder på en sådan måde, at der gives et retvisende billede heraf.

Vi kommunikerer med den øverste ledelse om blandt andet det planlagte omfang og den tidsmæssige placering af revisionen samt betydelige revisionsmæssige observationer, herunder eventuelle betydelige mangler i intern kontrol, som vi identificerer under revisionen.

Odense, den 5. februar 2024

**PricewaterhouseCoopers**

Statsautoriseret Revisionspartnerselskab

**CVR-nr. 33 77 12 31**

Mette Holy Jørgensen  
statsautoriseret revisor  
mne34359

# Selskabsoplysninger

## Selskabet

Assens Fjernvarme Distribution A/S  
Stejlebjergvej 4  
5610 Assens

Telefon: 64 71 10 24  
E-mail: post@assensfjernvarme.dk  
Hjemmeside: assensfjernvarme.dk

CVR-nr.: 40 51 78 98  
Regnskabsperiode: 1. januar - 31. december  
Hjemstedskommune: Assens

## Bestyrelse

Bjarne Møller Christensen, formand  
John Pedersen  
Albert Rasmussen  
Mikkel Holmgaard

## Direktion

Marc Roar Hintze

## Revision

PricewaterhouseCoopers  
Statsautoriseret Revisionspartnerselskab  
Munkebjergvænget 1, 3. og 4. sal  
5230 Odense M

## Pengeinstitut

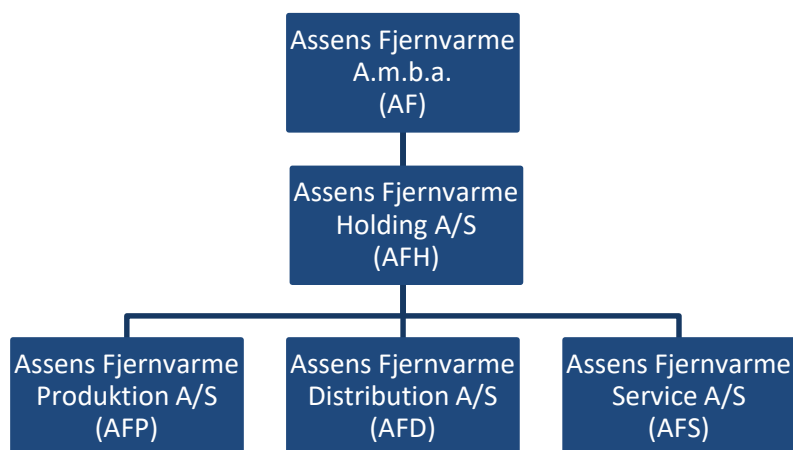
Fynske Bank  
Østergade 42  
5610 Assens

# Ledelsesberetning

## Selskabets hovedaktivitet

Selskabets hovedaktivitet er at distribuere og sælge fjernvarme til slutbrugeren. Fjernvarmen købes primært fra søsterselskabet Assens Fjernvarme Produktion A/S.

Koncernstrukturen ser således ud med 100% ejerskab i alle led:



Der er i regnskabsåret afsat 70.552 MWh varme til de i alt 3.553 tilsluttede målere. Det har i henhold til graddagene været ca. 15% varmere i 2023 end i normalåret. Årets ledningstab er opgjort til 18.010 MWh.

Selskabet er omfattet af varmforsyningsloven og dermed hvile-i-sig-selv princippet.

## Vigtige begivenheder i regnskabsåret

Selskabet er ved at etablere en transmissionsledning fra Assens til Aarup, som skal forsyne Aarup og landsbyerne mellem Assens og Aarup med fjernvarme. Projektet omfatter en udvidelse af forsyningsområdet med potentielt ca. 1.800 forbrugere, som i dag forsynes med naturgas og olie. Projektet har stor opbakning i det nye område og de første forbrugere forventes tilsluttet i foråret 2024.

Derudover har Assens Kommune har givet tilladelse til at det nye forsyningsområde kan udvides yderligere omkring Aarup til også at omfatte erhvervsområdet i Aarup, Ørsbjerg, Kerte, Grønnemose og Ålsbo. Der er igangsat undersøgelse af hvilken vej fjernvarmen skal føres til områderne for at sikre den bedst mulige selskabs- og brugerøkonomi og derefter skal det undersøges, om der kan opnås den tilstrækkelige tilslutning fra beboere og virksomheder i områderne.

## Udvikling i året

Selskabets resultatopgørelse for 2023 udviser et resultat på 88.765 DKK efter overførsel af -204.290 DKK til kommende regnskabsår. Selskabets balance pr. 31. december 2023 udviser en egenkapital på 14.762.564 DKK.

Økonomien i selskabet og koncernens øvrige selskaber har i 2023 været påvirket af prisstigninger på både materialer og fremmed arbejde samt stigende renteomkostninger.

## Begivenheder efter balancedagen

Der er ikke efter balancedagen indtruffet forhold, som har væsentlig indflydelse på bedømmelsen af årsrapporten.

# Supplerende beretning

## Hovedtal

(ikke revideret)

	2023	2022	2021	2020	2019
<b>Priser (kr. ekskl. moms)</b>					
Forbrugsbidrag, MWh	217,75	218,00	360,40	344,91	326,78
Effektbidrag, BBR-m <sup>2</sup>	12,25	15,41	15,87	15,02	12,50
Effektbidrag tillæg					
Sønderby-Ebberup-Kærum, BBR-m <sup>2</sup>	19,06	19,06	19,06	19,06	19,06
Effektbidrag, tillæg Saltofte, BBR-m <sup>2</sup>	19,06	19,06	19,06	19,06	19,06
Effektbidrag, tillæg					
Aarup og landsbyer, BBR-m <sup>2</sup>	23,20				
Effektbidrag mængdebegrænser, m <sup>3</sup> /h	7.352,76	9.245,60	9.521,65	9.012,12	7.502,52
Effektbidrag mængdebegrænser tillæg					
Sønderby-Ebberup-Kærum, m <sup>3</sup> /h	11.436,00	11.436,00	11.436,00	11.436,00	11.436,00
Abonnementsbidrag	500,00	47,02	20,40	84,00	449,36
Standardhus, inkl. moms	7.543,00	7.495,00	10.758,00	10.349,00	9.987,00
<b>Mængder</b>					
Tilsluttede målere	3.553	3.458	3.405	3.394	3.376
Effektbidrag, BBR-m <sup>2</sup>	731.540	707.200	692.520	689.715	686.929
Salg af varme, MWh	70.552	68.873	76.216	67.795	69.453
Årets graddage	2.586	2.548	2.822	2.433	2.544
<b>Økonomi (tkr.)</b>					
Varmesalg	15.363	15.014	27.468	23.383	22.669
Effektbidrag	8.798	10.856	10.976	10.346	8.373
Abonnementsbidrag	1.757	162	69	285	1.497
Effektbidrag, tillæg					
Sønderby-Ebberup-Kærum	1.667	1.573	1.500	1.518	1.431
Effektbidrag, tillæg Saltofte	143	139	130	122	110
Effektbidrag, tillæg Aarup og landsbyer	39				

## Grønne data

### Mængder

Elforbrug, kWh	158.618	161.316	168.506	129.866	138.371
Vandforbrug, m <sup>3</sup>	7.828	8.776	5.126	3.769	3.784



# Resultatopgørelse

	note	2023	2022
Nettoomsætning	1	27.030.053	24.927.506
Produktionsomkostninger		<u>-13.488.273</u>	<u>-11.227.500</u>
<b>Bruttoresultat</b>		<b>13.541.780</b>	<b>13.700.006</b>
Distributionsomkostninger		-9.419.104	-9.416.480
Administrationsomkostninger	2	<u>-3.657.618</u>	<u>-3.359.818</u>
<b>Resultat af primær drift</b>		<b>465.058</b>	<b>923.708</b>
Andre driftsindtægter		518.019	458.051
Andre driftsomkostninger		<u>-2.844</u>	<u>-2.073</u>
<b>Resultat før finansielle poster</b>		<b>980.233</b>	<b>1.379.686</b>
Finansielle indtægter	3	728.621	557
Finansielle omkostninger	4	<u>-1.577.476</u>	<u>-1.046.561</u>
<b>Årets resultat før skat</b>		<b>131.378</b>	<b>333.682</b>
Skat af årets resultat	5	<u>-42.613</u>	<u>-59.989</u>
<b>Årets resultat</b>		<b>88.765</b>	<b>273.693</b>

## Resultatdisponering

### Forslag til resultatdisponering

Overført resultat		<u>88.765</u>	<u>273.693</u>
		<b>88.765</b>	<b>273.693</b>

## Balance pr. 31. december

<b>Aktiver</b>	note	2023	2022
Distributionsanlæg		70.577.447	68.807.229
Andre anlæg, driftsmateriel og inventar		247.077	147.384
Materielle anlægsaktiver under udførelse		<u>139.252.766</u>	<u>10.570.117</u>
<b>Materielle anlægsaktiver</b>	6	<b><u>210.077.290</u></b>	<b><u>79.524.730</u></b>
Forrentningsret		<u>10.156.489</u>	<u>10.156.488</u>
<b>Finansielle anlægsaktiver</b>		<b><u>10.156.489</u></b>	<b><u>10.156.488</u></b>
<b>Anlægsaktiver</b>		<b><u>220.233.779</u></b>	<b><u>89.681.218</u></b>
Tilgodehavender fra salg		298.470	687.783
Underdækning til indregning i kommende års priser	9	204.290	219.569
Tilgodehavender hos tilknyttede virksomheder		0	1.778.192
Andre tilgodehavender		6.872.534	1.313.413
Forrentningsret		0	3.385.497
Udskudt skatteaktiv		<u>3.196.536</u>	<u>3.107.771</u>
<b>Tilgodehavender</b>		<b><u>10.571.830</u></b>	<b><u>10.492.225</u></b>
<b>Likvide beholdninger</b>		<b><u>1.253</u></b>	<b><u>437</u></b>
<b>Omsætningsaktiver</b>		<b><u>10.573.083</u></b>	<b><u>10.492.662</u></b>
<b>Aktiver</b>		<b><u>230.806.862</u></b>	<b><u>100.173.880</u></b>

## Balance pr. 31. december

Passiver	note	2023	2022
Selskabskapital		500.000	500.000
Overført resultat		<u>14.262.564</u>	<u>14.173.799</u>
<b>Egenkapital</b>		<b><u>14.762.564</u></b>	<b><u>14.673.799</u></b>
Tidsmæssige forskelle i forbrugerbetaling	7	<u>12.923.572</u>	<u>15.586.792</u>
<b>Hensatte forpligtelser</b>		<b><u>12.923.572</u></b>	<b><u>15.586.792</u></b>
Gæld til banker	8	9.900.000	11.550.000
Gæld til KommuneKredit	8	153.695.375	22.508.425
Tilslutningsbidrag		<u>7.457.060</u>	<u>6.450.047</u>
<b>Langfristede gældsforpligtelser</b>		<b><u>171.052.435</u></b>	<b><u>40.508.472</u></b>
Gæld til banker		15.090.745	19.021.040
Gæld til KommuneKredit		2.363.820	1.292.901
Tilslutningsbidrag		571.629	744.182
Tilbagebetaling for varme		2.128.246	2.208.956
Leverandører af varer og tjenesteydelser		6.727.975	4.740.927
Gæld til tilknyttede virksomheder vedr. selskabsskat		131.378	231.830
Gæld til tilknyttede virksomheder		3.569.554	281.828
Anden gæld		<u>1.484.944</u>	<u>883.153</u>
<b>Kortfristede gældsforpligtelser</b>		<b><u>32.068.291</u></b>	<b><u>29.404.817</u></b>
<b>Gældsforpligtelser</b>		<b><u>203.120.726</u></b>	<b><u>69.913.289</u></b>
<b>Passiver</b>		<b><u>230.806.862</u></b>	<b><u>100.173.880</u></b>
Eventualposter og øvrige økonomiske forpligtelser	10		
Nærtstående parter og ejerforhold	11		

## Egenkapitaloppgørelse

	Selskabs- kapital	Overført resultat	I alt
Egenkapital 1. januar	500.000	14.173.799	14.673.799
Årets resultat	<u>0</u>	<u>88.765</u>	<u>88.765</u>
<b>Egenkapital 31. december</b>	<b><u>500.000</u></b>	<b><u>14.262.564</u></b>	<b><u>14.762.564</u></b>

## Noter til årsrapporten

	2023	2022
<b>1 Nettoomsætning</b>		
Salg varme	15.362.691	15.014.223
Effektbidrag	8.798.368	10.856.462
Effektbidrag, tillæg Sønderby/Ebberup/Kærum	1.667.215	1.573.452
Effektbidrag, tillæg Saltofte	143.484	138.653
Effektbidrag, tillæg Aarup og landsbyer	38.785	0
Abonnementsbidrag	1.757.001	161.536
Regulering vedr. tidligere års varmesalg	64	-614
Overførsel opkrævet historisk forrentning	-3.385.496	-3.385.496
Tidligere års underdækning indregnet i dette års priser	-219.569	288.844
Årets underdækning til indregning i kommende års priser	204.290	219.569
Tidsmæssige forskelle i forbrugerbetaling	<u>2.663.220</u>	<u>60.877</u>
	<b><u>27.030.053</u></b>	<b><u>24.927.506</u></b>
<b>2 Administrationsomkostninger</b>		
Bestyrelshonorar	42.534	41.386
Øvrige administrationsomkostninger	<u>3.615.084</u>	<u>3.318.432</u>
	<b><u>3.657.618</u></b>	<b><u>3.359.818</u></b>
Gennemsnitligt antal beskæftigede medarbejdere	0	0
<b>3 Finansielle indtægter</b>		
Renteindtægter tilknyttede virksomheder	44.509	557
Andre finansielle indtægter	<u>684.112</u>	<u>0</u>
	<b><u>728.621</u></b>	<b><u>557</u></b>
<b>4 Finansielle omkostninger</b>		
Renteomkostninger tilknyttede virksomheder	89.925	47.417
Andre finansielle omkostninger	<u>1.487.551</u>	<u>999.144</u>
	<b><u>1.577.476</u></b>	<b><u>1.046.561</u></b>
<b>5 Skat af årets resultat</b>		
Årets aktuelle skat	131.378	231.830
Årets udskudte skat	-100.264	-171.841
Regulering af skat vedrørende tidligere år	<u>11.499</u>	<u>0</u>
	<b><u>42.613</u></b>	<b><u>59.989</u></b>
der fordeler sig således:		
Skat af årets resultat	<b><u>42.613</u></b>	<b><u>59.989</u></b>

## Noter til årsrapporten

	Distributions- anlæg	Andre anlæg, driftsmateriel og inventar	Materielle anlægsaktiver u. udførelse	Materielle anlægsaktiver i alt
<b>6 Materielle anlægsaktiver</b>				
Kostpris 1. januar	169.044.068	215.263	10.570.117	179.829.448
Tilgang i årets løb	6.751.898	180.755	128.682.649	135.615.302
Afgang i årets løb	<u>0</u>	<u>0</u>	<u>0</u>	<u>0</u>
<b>Kostpris 31. december</b>	<b><u>175.795.966</u></b>	<b><u>396.018</u></b>	<b><u>139.252.766</u></b>	<b><u>315.444.750</u></b>
Afskrivninger 1. januar	100.236.839	67.879	0	100.304.718
Årets afskrivninger	4.981.680	81.062	0	5.062.742
Tilbageførte afskrivninger på afhændede aktiver	<u>0</u>	<u>0</u>	<u>0</u>	<u>0</u>
<b>Afskrivninger 31. december</b>	<b><u>105.218.519</u></b>	<b><u>148.941</u></b>	<b><u>0</u></b>	<b><u>105.367.460</u></b>
<b>Regnskabsmæssig værdi 31. december</b>	<b><u>70.577.447</u></b>	<b><u>247.077</u></b>	<b><u>139.252.766</u></b>	<b><u>210.077.290</u></b>
Årets renteomkostninger indregnet som en del af kostprisen	<u>0</u>	<u>0</u>	<u>2.045.285</u>	
Afskrives over	10-30 år	3-5 år		

Afskrivninger af materielle anlægsaktiver er omkostningsført under følgende poster:

Distributionsomkostninger	4.981.680
Administrationsomkostninger	<u>81.062</u>
<b>I alt</b>	<b><u>5.062.742</u></b>

	Hensat til tab debitorer	Afskrivninger på anlægs- aktiver	I alt
<b>7 Tidsmæssige forskelle i forbrugerbetaling</b>			
Saldo 1. januar	-87.000	15.673.792	15.586.792
Forskel i pris- og regnskabsmæssige afskrivninger	<u>0</u>	<u>-2.663.220</u>	<u>-2.663.220</u>
<b>Saldo 31. december</b>	<b><u>-87.000</u></b>	<b><u>13.010.572</u></b>	<b><u>12.923.572</u></b>

## Noter til årsrapporten

### 8 Langfristet gæld

Af den langfristede gæld forfalder 57.998 TDKK senere end 5 år efter balancetidspunktet.

### 9 Underdækning til indregning i kommende års priser

Saldo 1. januar (overdækning) 219.569

Anvendt i året -219.569

Årets underdækning efter varmemforsyningsloven 204.290

**Saldo 31. december** **204.290**

### 10 Eventualposter og øvrige økonomiske forpligtelser

#### Eventualforpligtelser

Der er ingen sikkerhedsstillelser og eventualforpligtelser pr. 31. december 2023.

### 11 Nærtstående parter og ejerforhold

Følgende kapitalejer har bestemmende indflydelse (100% ejerskab):

Assens Fjernvarme Holding A/S, Stejlebjergvej 4, 5610 Assens

# Anvendt regnskabspraksis

Årsrapporten for Assens Fjernvarme Distribution A/S for 2023 er udarbejdet i overensstemmelse med årsregnskabslovens bestemmelser for virksomheder i regnskabsklasse B med tilvalg af enkelte regler i klasse C.

Årsregnskabet for 2023 er aflagt i DKK.

Den anvendte regnskabspraksis er uændret i forhold til foregående periode.

## Generelt om indregning og måling

Indtægter indregnes i resultatopgørelsen i takt med, at de indtjenes. Herudover indregnes værdireguleringer af finansielle aktiver og forpligtelser, der måles til dagsværdi eller amortiseret kostpris. Endvidere indregnes i resultatopgørelsen alle omkostninger, der er afholdt for at opnå årets indtjening, herunder afskrivninger, nedskrivninger og hensatte forpligtelser samt tilbageførsler som følge af ændrede regnskabsmæssige skøn af beløb, der tidligere har været indregnet i resultatopgørelsen.

Aktiver indregnes i balancen, når det er sandsynligt, at fremtidige økonomiske fordele vil tilflyde selskabet, og aktivets værdi kan måles pålideligt.

Forpligtelser indregnes i balancen, når det er sandsynligt, at fremtidige økonomiske fordele vil fragå selskabet, og forpligtelsens værdi kan måles pålideligt.

Ved første indregning måles aktiver og forpligtelser til kostpris. Efterfølgende måles aktiver og forpligtelser som beskrevet for hver enkelt regnskabspost nedenfor.

### Hvile-i-sig-selv princippet

Selskabet er underlagt det særlige hvile-i-sig-selv princip i henhold til varmforsyningsloven. Princippet medfører, at årets over- eller underdækning skal tilbagebetales henholdsvis opkræves hos kunderne ved indregning i efterfølgende års priser. Årets over- eller underdækning indregnes derfor som en omkostning eller indtægt i resultatopgørelsen. Den akkumulerede over- eller underdækning efter varmforsyningslovens regler er udtryk for et mellemværende med kunden og indregnes i balancen under gæld eller tilgodehavender.

### Tidsmæssige forskelle i forbrugerbetalinger

Investeringen i anlægsaktiver indregnes i varmeprisen i henhold til varmforsyningslovens regler om afskrivning og henlæggelser og er udtryk for kundens finansiering af anlægsinvesteringer. I årsrapporten indregnes afskrivningerne over aktivernes forventede brugstid.

Tidsmæssige forskelle mellem indregning i varmeprisen og i årsrapporten udtrykker således enten en udsendt eller fremsendt betaling fra kunden i forhold til den regnskabsmæssige værdi, der vil udlignes over tid. Forskellen indregnes i balancen under henholdsvis tilgodehavender eller hensatte forpligtelser.

### Omregning af fremmed valuta

Transaktioner i fremmed valuta omregnes til transaktionsdagens kurs. Gevinster og tab, der opstår på grund af forskelle mellem transaktionsdagens kurs og kursen på betalingsdagen, indregnes i resultatopgørelsen som en finansiel post.



## Resultatopgørelsen

### Nettoomsætning

Nettoomsætning indregnes i resultatopgørelsen, når salget er gennemført. Dette anses at være tilfældet, når levering har fundet sted inden regnskabsårets udløb.

Nettoomsætningen indregnes eksklusive moms.

### Produktionsomkostninger

Produktionsomkostninger omfatter de omkostninger, der er medgået til at opnå årets omsætning. I produktionsomkostninger indgår omkostninger til køb af varme.

### Distributionsomkostninger

Distributionsomkostninger omfatter omkostninger til distribution, ledningsnet og målere, herunder serviceydelser, afskrivninger mv.

### Administrationsomkostninger

Administrationsomkostninger omfatter omkostninger til administration, herunder bestyrelse, serviceydelser, afskrivninger mv.

### Andre driftsindtægter og -omkostninger

Andre driftsindtægter og -omkostninger indeholder regnskabsposter af sekundær karakter i forhold til virksomhedens hovedaktiviteter.

### Finansielle poster

Finansielle poster omfatter renter, provision samt realiserede og urealiserede valutakursreguleringer.

### Skat

Skat af årets resultat, som består af årets aktuelle skat og årets udskudte skat, indregnes i resultatopgørelsen med den del, der kan henføres til årets resultat, og direkte på egenkapitalen med den del, der kan henføres til egenkapitaltransaktioner.

Ændring i udskudt skat som følge af ændringer i skattesatser indregnes i resultatopgørelsen.

## Balancen

### Materielle anlægsaktiver

Materielle anlægsaktiver måles til kostpris med fradrag af akkumulerede af- og nedskrivninger. Kostpris omfatter anskaffelsesprisen og omkostninger direkte tilknyttet anskaffelsen indtil det tidspunkt, hvor aktivet er klar til at blive taget i brug.

Afskrivningsgrundlaget, der opgøres som kostpris reduceret med eventuel restværdi, fordeles lineær over aktivernes forventede brugstid, der udgør:

Vekslere og pumper	20-25 år
Ledningsnet	10-30 år
Brugerinstallationer	10-15 år
Driftsmidler, inventar mv.	3-5 år

Afskrivningsperiode og restværdi revurderes årligt.

Fortjeneste eller tab ved afhændelse af anlægsaktiver indregnes i resultatopgørelsen under posterne "Andre driftsindtægter" og "Andre driftsomkostninger".

Renteomkostninger på lån optaget direkte til finansiering af fremstilling af materielle anlægsaktiver indregnes i kostprisen over fremstillingsperioden.

#### **Tilgodehavender**

Tilgodehavender måles til amortiseret kostpris, der sædvanligvis svarer til nominal værdi. Værdien reduceres med nedskrivninger til imødegåelse af forventet tab.

#### **Periodeafgrænsningsposter**

Periodeafgrænsningsposter indregnet under aktiver omfatter forudbetalte omkostninger vedrørende efterfølgende regnskabsår.

#### **Egenkapital**

##### ***Udbytte***

Udbytte, som ledelsen foreslår uddelt for regnskabsåret, vises som en særskilt post under egenkapitalen.

#### **Tidsmæssige forskelle i forbrugerbetaling**

Tidsmæssige forskelle i forbrugerbetaling opgøres som forskellen mellem de regnskabsmæssige og tarifmæssige værdier af selskabets anlægsaktiver. De tarifmæssige værdier opgøres efter varmforsyningsloven.

Varmeforsyningsloven åbner mulighed for at foretage henlæggelser til fremtidige nyinvesteringer. Henlæggelsen kan pr. år maksimalt andrage 20% af investeringsplanen, som er godkendt af bestyrelsen. Den akkumulerede henlæggelse kan maksimalt udgøre 75% af investeringsplanen.

#### **Udskudte skatteaktiver og -forpligtelser**

Udskudt skat måles efter den balanceorienterede gælds metode af midlertidige forskelle mellem regnskabsmæssig og skattemæssig værdi af aktiver og forpligtelser, opgjort på grundlag af den planlagte anvendelse af aktivet, henholdsvis afvikling af forpligtelsen.

Udskudte skatteaktiver måles til den værdi, hvortil aktivet forventes at kunne realiseres, enten ved udligning i skat af fremtidig indtjening eller ved modregning i udskudte skatteforpligtelser inden for samme juridiske skatteenhed.

Udskudt skat måles på grundlag af de skatteregler og skattesatser, der med balancedagens lovgivning vil være gældende, når den udskudte skat forventes udløst som aktuel skat. Ændring i udskudt skat, som følge af ændringer i skattesatser, indregnes i resultatopgørelsen eller i egenkapitalen, når den udskudte skat vedrører poster, der er indregnet i egenkapitalen.

#### **Aktuelle skattetilgodehavender og -forpligtelser**

Aktuelle skatteforpligtelser og tilgodehavende aktuel skat indregnes i balancen som beregnet skat af periodens skattepligtige indkomst, reguleret for skat af tidligere års skattepligtige indkomster samt betalte acontoskatter.

#### **Tilslutningsbidrag**

Tilslutningsbidrag vedrørende ledningsnettet indtægtsføres over 20 år, svarende til den forventede brugstid på ledningsnettet.

**Finansielle gældsforpligtelser**

Finansielle gældsforpligtelser indregnes ved lånoptagelse til det modtagne provenu efter fradrag af afholdte transaktionsomkostninger. Rentebærende gæld måles efterfølgende til amortiseret kostpris opgjort på basis af den effektive rente på låneoptagelsestidspunktet. Anden gæld måles efterfølgende til amortiseret kostpris svarende til den nominelle restgæld.

Øvrige gældsforpligtelser måles til amortiseret kostpris, som i al væsentlighed svarer til nominel værdi.

**Resultat til indregning i kommende års priser**

Årets over- eller underdækning opgøres som forskellen mellem omkostningerne og de fakturerede indtægter efter varmforsyningsloven. Beløbet indregnes i de fremtidige varmeindtægter og optages i balancen enten som gæld eller tilgodehavender.