

**Assens Fjernvarme Holding A/S**  
**Stejlebjergvej 4**  
**5610 Assens**

CVR-nr. 31 89 38 52



# Årsrapport for 2023

# Indholdsfortegnelse

## Påtegninger

Ledespåtegning	1
Den uafhængige revisors revisionspåtegning	2

## Selskabsoplysninger

Selskabsoplysninger	4
Ledelsesberetning	5

## Årsregnskab

Resultatopgørelse	6
Balance	7
Egenkapitalopgørelse	8
Noter til årsrapporten	9
Anvendt regnskabspraksis	11

Godkendt på selskabets ordinære generalforsamling den

---

Dirigent

# Ledelsespåtegning

Bestyrelse og direktion har dags dato behandlet og godkendt årsrapporten for regnskabsåret 1. januar - 31. december 2023 for Assens Fjernvarme Holding A/S.

Årsrapporten er aflagt i overensstemmelse med årsregnskabsloven.

Årsregnskabet giver efter vores opfattelse et retvisende billede af selskabets aktiver, passiver og finansielle stilling pr. 31. december 2023 samt af resultatet af selskabets aktiviteter for 2023.

Ledelsesberetningen indeholder efter vores opfattelse en retvisende redegørelse for de forhold, beretningen omhandler.

Årsrapporten indstilles til generalforsamlingens godkendelse.

Assens, den 5. februar 2024

## Direktion

---

Marc Roar Hintze  
*Administrerende direktør*

## Bestyrelse

---

Søren Edlefsen  
*Formand*

---

John Pedersen  
*Næstformand*

---

Bjarne Møller Christensen

---

Carsten Smedegård Andersen

---

Svend Erik Hugaard

---

Albert Rasmussen

---

Mikkel Holmgaard

---

Anne Marie Nielsen

# Den uafhængige revisors revisionspåtegning

Til kapitalejeren i Assens Fjernvarme Holding A/S

## Konklusion

Det er vores opfattelse, at årsregnskabet giver et retvisende billede af selskabets aktiver, passiver og finansielle stilling pr. 31. december 2023 samt af resultatet af selskabets aktiviteter for regnskabsåret 1. januar - 31. december 2023 i overensstemmelse med årsregnskabsloven.

Vi har revideret årsregnskabet for Assens Fjernvarme Holding A/S for regnskabsåret 1. januar - 31. december 2023, der omfatter resultatopgørelse, balance, egenkapitalopgørelse og noter, herunder anvendt regnskabspraksis ("regnskabet").

## Grundlag for konklusion

Vi har udført vores revision i overensstemmelse med internationale standarder om revision og de yderligere krav, der er gældende i Danmark. Vores ansvar ifølge disse standarder og krav er nærmere beskrevet i revisionspåtegningens afsnit Revisors ansvar for revisionen af regnskabet. Vi er uafhængige af selskabet i overensstemmelse med International Ethics Standards Board for Accountants' internationale retningslinjer for revisoreres etiske adfærd (IESBA Code) og de yderligere etiske krav, der er gældende i Danmark, ligesom vi har opfyldt vores øvrige etiske forpligtelser i henhold til disse krav og IESBA Code. Det er vores opfattelse, at det opnåede revisionsbevis er tilstrækkeligt og egnet som grundlag for vores konklusion.

## Udtalelse om ledelsesberetningen

Ledelsen er ansvarlig for ledelsesberetningen.

Vores konklusion om regnskabet omfatter ikke ledelsesberetningen, og vi udtrykker ingen form for konklusion med sikkerhed om ledelsesberetningen.

I tilknytning til vores revision af regnskabet er det vores ansvar at læse ledelsesberetningen og i den forbindelse overveje, om ledelsesberetningen er væsentligt inkonsistent med regnskabet eller vores viden opnået ved revisionen eller på anden måde synes at indeholde væsentlig fejlinformation.

Vores ansvar er derudover at overveje, om ledelsesberetningen indeholder krævede oplysninger i henhold til årsregnskabsloven.

Baseret på det udførte arbejde er det vores opfattelse, at ledelsesberetningen er i overensstemmelse med årsregnskabet og er udarbejdet i overensstemmelse med årsregnskabslovens krav. Vi har ikke fundet væsentlig fejlinformation i ledelsesberetningen.

## Ledelsens ansvar for regnskabet

Ledelsen har ansvaret for udarbejdelsen af et årsregnskab, der giver et retvisende billede i overensstemmelse med årsregnskabsloven. Ledelsen har endvidere ansvaret for den interne kontrol, som ledelsen anser for nødvendig for at udarbejde et regnskab uden væsentlig fejlinformation, uanset om denne skyldes besvigelser eller fejl.

Ved udarbejdelsen af regnskabet er ledelsen ansvarlig for at vurdere selskabets evne til at fortsætte driften; at oplyse om forhold vedrørende fortsat drift, hvor dette er relevant; samt at udarbejde regnskabet på grundlag af regnskabsprincippet om fortsat drift, medmindre ledelsen enten har til hensigt at likvidere selskabet, indstille driften eller ikke har andet realistisk alternativ end at gøre dette.

## **Revisors ansvar for revisionen af regnskabet**

Vores mål er at opnå høj grad af sikkerhed for, om regnskabet som helhed er uden væsentlig fejlinformation, uanset om denne skyldes besvigelser eller fejl, og at afgive en revisionspåtegning med en konklusion. Høj grad af sikkerhed er et højt niveau af sikkerhed, men er ikke en garanti for, at en revision, der udføres i overensstemmelse med internationale standarder om revision og de yderligere krav, der er gældende i Danmark, altid vil afdække væsentlig fejlinformation, når sådan findes. Fejlinformationer kan opstå som følge af besvigelser eller fejl og kan betragtes som væsentlige, hvis det med rimelighed kan forventes, at de enkeltvis eller samlet har indflydelse på de økonomiske beslutninger, som brugerne træffer på grundlag af regnskabet.

Som led i en revision, der udføres i overensstemmelse med internationale standarder om revision og de yderligere krav, der er gældende i Danmark, foretager vi faglige vurderinger og opretholder professionel skepsis under revisionen. Herudover:

- Identificerer og vurderer vi risikoen for væsentlig fejlinformation i regnskabet, uanset om denne skyldes besvigelser eller fejl, udformer og udfører revisionshandlingerne som reaktion på disse risici samt opnår revisionsbevis, der er tilstrækkeligt og egnet til at danne grundlag for vores konklusion. Risikoen for ikke at opdage væsentlig fejlinformation forårsaget af besvigelser er højere end ved væsentlig fejlinformation forårsaget af fejl, idet besvigelser kan omfatte sammensværgelser, dokumentfalsk, bevidste udeladelser, vildledning eller tilsidesættelse af intern kontrol.
- Opnår vi forståelse af den interne kontrol med relevans for revisionen for at kunne udforme revisionshandlingerne, der er passende efter omstændighederne, men ikke for at kunne udtrykke en konklusion om effektiviteten af selskabets interne kontrol.
- Tager vi stilling til, om den regnskabspraksis, som er anvendt af ledelsen, er passende, samt om de regnskabsmæssige skøn og tilknyttede oplysninger, som ledelsen har udarbejdet, er rimelige.
- Konkluderer vi, om ledelsens udarbejdelse af regnskabet på grundlag af regnskabsprincippet om fortsat drift er passende, samt om der på grundlag af det opnåede revisionsbevis er væsentlig usikkerhed forbundet med begivenheder eller forhold, der kan skabe betydelig tvivl om selskabets evne til at fortsætte driften. Hvis vi konkluderer, at der er en væsentlig usikkerhed, skal vi i vores revisionspåtegning gøre opmærksom på oplysninger herom i regnskabet eller, hvis sådanne oplysninger ikke er tilstrækkelige, modificere vores konklusion. Vores konklusioner er baseret på det revisionsbevis, der er opnået frem til datoen for vores revisionspåtegning. Fremtidige begivenheder eller forhold kan dog medføre, at selskabet ikke længere kan fortsætte driften.
- Tager vi stilling til den samlede præsentation, struktur og indhold af regnskabet, herunder noteoplysningerne, samt om regnskabet afspejler de underliggende transaktioner og begivenheder på en sådan måde, at der gives et retvisende billede heraf.

Vi kommunikerer med den øverste ledelse om blandt andet det planlagte omfang og den tidsmæssige placering af revisionen samt betydelige revisionsmæssige observationer, herunder eventuelle betydelige mangler i intern kontrol, som vi identificerer under revisionen.

Odense, den 5. februar 2024

**PricewaterhouseCoopers**

Statsautoriseret Revisionspartnerselskab

**CVR-nr. 33 77 12 31**

Mette Holy Jørgensen  
statsautoriseret revisor  
mne34359

# Selskabsoplysninger

## Selskabet

Assens Fjernvarme Holding A/S  
Stejlebjergvej 4  
5610 Assens

Telefon: 64 71 10 24  
E-mail: post@assensfjernvarme.dk  
Hjemmeside: assensfjernvarme.dk

CVR-nr.: 31 89 38 52  
Regnskabsperiode: 1. januar - 31. december  
Hjemstedskommune: Assens

## Bestyrelse

Søren Edlefsen, formand  
John Pedersen  
Bjarne Møller Christensen  
Carsten Smedegård Andersen  
Svend Erik Haugaard  
Albert Rasmussen  
Mikkel Holmgaard  
Anne Marie Nielsen

## Direktion

Marc Roar Hintze

## Revision

PricewaterhouseCoopers  
Statsautoriseret Revisionspartnerselskab  
Munkebjergvænget 1, 3. og 4. sal  
5230 Odense M

## Pengeinstitut

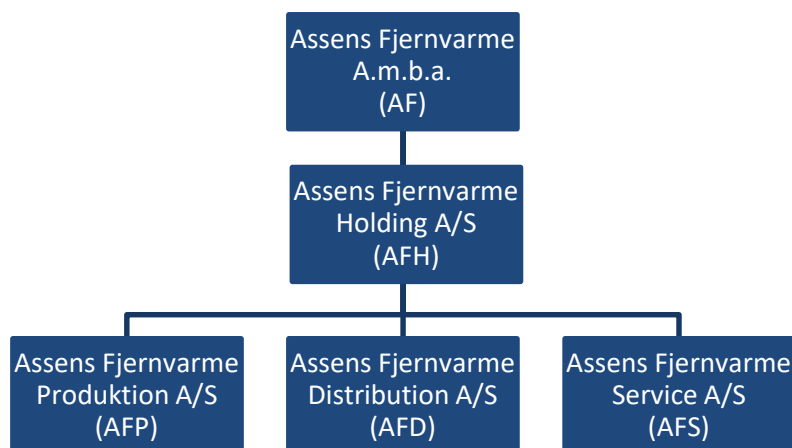
Fynske Bank  
Østergade 42  
5610 Assens

# Ledelsesberetning

## Selskabets hovedaktivitet

Selskabets hovedaktivitet er at være holdingselskab for underliggende selskaber.

Koncernstrukturen ser således ud med 100% ejerskab i alle led:



## Vigtige begivenheder i året

Selskabet solgte primo 2023 alle aktier i datterselskabet Assens Fjernvarme Biobrændsel A/S til en ekstern part med virkning fra 1. januar 2023.

I oktober kunne koncernen melde ud, at Assens Fjernvarme og Gelsted Fjernvarme overvejer en sammenlægning med det formål at skabe en større enhed, som står stærkere i forhold til grøn omstilling, udbygning og udvikling. De tekniske og økonomiske undersøgelser af potentialet pågår fortsat.

Selskabets datterselskab Assens Fjernvarme Distribution A/S er ved at etablere en transmissionsledning fra Assens til Aarup, som skal forsyne Aarup og landsbyerne mellem Assens og Aarup med fjernvarme. Projektet omfatter en udvidelse af forsyningsområdet med potentielt ca. 1.800 forbrugere, som i dag forsynes med naturgas og olie. Projektet har stor opbakning i det nye område og de første forbrugere forventes tilsluttet i foråret 2024.

Derudover har Assens Kommune har givet tilladelse til at det nye forsyningsområde kan udvides yderligere omkring Aarup til også at omfatte erhvervsområdet i Aarup, Ørsbjerg, Kerte, Grønnemose og Ålsbo. Der er igangsat undersøgelse af hvilken vej fjernvarmen skal føres til områderne for at sikre den bedst mulige selskabs- og brugerøkonomi og derefter skal det undersøges, om der kan opnås den tilstrækkelige tilslutning fra beboere og virksomheder i områderne.

Selskabets datterselskab Assens Fjernvarme Produktion A/S påbegyndte i 2023 opførelsen af en ny administrations- og produktionsbygning. Bygningen opføres som en tilbygning til selskabets kraftvarmeværk og kommer til at indeholde kontorarealer, mødefaciliteter, kantine, omklædning samt et areal til produktion og lager. Bygningen forventes at kunne tages i brug i 2. kvartal 2024.

Baggrunden for opførelsen er et behov for udvidelse af både kontorarealer og mødefaciliteter samt værksted og opvarmet lagerplads på grund af medarbejdertilgang og øget aktivitet. Den eksisterende administrationsbygning skal fremadrettet anvendes til værksted og opvarmet lagerplads.

**Udvikling i året**

Selskabets resultatopgørelse for 2023 udviser et resultat på 26.446 DKK, og selskabets balance pr. 31. december 2023 udviser en egenkapital på 44.456.362 DKK.

Økonomien i koncernen har i 2023 været påvirket af prisstigninger på både brændsel, materialer og fremmed arbejde samt stigende renteomkostninger.

Selskabets datterselskab Assens Fjernvarme Produktion A/S deltager med de fire grønne energiproducerende anlæg i balanceringen af elmarkedet, hvilket medfører indtægter fra elsalg til nedbringelse af varmeproduktionsprisen. Elpriserne faldt i 2023 fra det ekstraordinært høje niveau i 2022 til et lavere niveau uden at indkøbsprisen på flis faldt tilsvarende.

**Begivenheder efter balancedagen**

Der er ikke efter balancedagen indtruffet forhold, som har væsentlig indflydelse på bedømmelsen af årsrapporten.



## Resultatopgørelse

	note	2023	2022
Administrationsomkostninger	1	<u>-369.978</u>	<u>-324.760</u>
<b>Resultat af primær drift</b>		<b>-369.978</b>	<b>-324.760</b>
Andre driftsomkostninger		<u>-807</u>	<u>-805</u>
<b>Resultat før finansielle poster</b>		<b>-370.785</b>	<b>-325.565</b>
Indtægter af kapitalandele i tilknyttede virksomheder		240.510	713.050
Finansielle indtægter	2	102.103	16.680
Finansielle omkostninger	3	<u>-20</u>	<u>-4</u>
<b>Resultat før skat</b>		<b>-28.192</b>	<b>404.161</b>
Skat af årets resultat	4	<u>54.638</u>	<u>57.807</u>
<b>Årets resultat</b>		<b><u>26.446</u></b>	<b><u>461.968</u></b>

## Resultatdisponering

### Forslag til resultatdisponering

Reserve for nettoopskrivning efter indre værdis metode	2.507.587	0
Overført resultat	<u>-2.481.141</u>	<u>461.968</u>
	<b><u>26.446</u></b>	<b><u>461.968</u></b>

## Balance pr. 31. december

<b>Aktiver</b>	note	2023	2022
Kapitalandele i dattervirksomheder	5	<u>41.453.227</u>	<u>42.634.053</u>
<b>Finansielle anlægsaktiver</b>		<b><u>41.453.227</u></b>	<b><u>42.634.053</u></b>
<b>Anlægsaktiver</b>		<b><u>41.453.227</u></b>	<b><u>42.634.053</u></b>
Tilgodeh. hos tilknyttede virksomheder vedr. selskabsskat		1.680	35.857
Tilgodehavender hos tilknyttede virksomheder		2.596.097	0
Udskudt skatteaktiv		<u>249.482</u>	<u>196.524</u>
<b>Tilgodehavender</b>		<b><u>2.847.259</u></b>	<b><u>232.381</u></b>
<b>Likvide beholdninger</b>		<b><u>210.178</u></b>	<b><u>1.649.172</u></b>
<b>Omsætningsaktiver</b>		<b><u>3.057.437</u></b>	<b><u>1.881.553</u></b>
<b>Aktiver</b>		<b><u>44.510.664</u></b>	<b><u>44.515.606</u></b>
<b>Passiver</b>			
Selskabskapital		500.000	500.000
Reserve for nettoopskrivning efter indre værdis metode		2.507.587	0
Overført resultat		<u>41.448.775</u>	<u>43.929.916</u>
<b>Egenkapital</b>		<b><u>44.456.362</u></b>	<b><u>44.429.916</u></b>
Leverandører af varer og tjenesteydelser		12.670	56.190
Gæld til tilknyttede virksomheder		18.315	5.304
Anden gæld		<u>23.317</u>	<u>24.196</u>
<b>Kortfristede gældsforpligtelser</b>		<b><u>54.302</u></b>	<b><u>85.690</u></b>
<b>Gældsforpligtelser</b>		<b><u>54.302</u></b>	<b><u>85.690</u></b>
<b>Passiver</b>		<b><u>44.510.664</u></b>	<b><u>44.515.606</u></b>
Eventualposter og øvrige økonomiske forpligtelser	6		
Nærtstående parter og ejerforhold	7		

## Egenkapitaloppgørelse

	Selskabs- kapital	Reserve for nettoopskrivning efter indre værdis metode	Overført resultat	I alt
Egenkapital 1. januar	500.000	0	43.929.916	44.429.916
Årets resultat	<u>0</u>	<u>2.507.587</u>	<u>-2.481.141</u>	<u>26.446</u>
<b>Egenkapital 31. december</b>	<b><u>500.000</u></b>	<b><u>2.507.587</u></b>	<b><u>41.448.775</u></b>	<b><u>44.456.362</u></b>

## Noter til årsrapporten

	2023	2022
<b>1 Administrationsomkostninger</b>		
Bestyrelseshonorar	210.488	215.325
Øvrige administrationsomkostninger	<u>159.490</u>	<u>109.435</u>
	<b><u>369.978</u></b>	<b><u>324.760</u></b>
Gennemsnitligt antal beskæftigede medarbejdere	0	0
<b>2 Finansielle indtægter</b>		
Renteindtægter tilknyttede virksomheder	96.097	6.458
Andre finansielle indtægter	<u>6.006</u>	<u>10.222</u>
	<b><u>102.103</u></b>	<b><u>16.680</u></b>
<b>3 Finansielle omkostninger</b>		
Renteomkostninger tilknyttede virksomheder	<u>20</u>	<u>4</u>
	<b><u>20</u></b>	<b><u>4</u></b>
<b>4 Skat af årets resultat</b>		
Årets aktuelle skat	-1.680	-35.857
Årets udskudte skat	<u>-52.958</u>	<u>-21.950</u>
	<b><u>-54.638</u></b>	<b><u>-57.807</u></b>
der fordeler sig således:		
Skat af årets resultat	<b><u>-54.638</u></b>	<b><u>-57.807</u></b>

## Noter til årsrapporten

	2023	2022
<b>5 Kapitalandele i dattervirksomheder</b>		
Kostpris 1. januar	43.945.640	43.945.640
Tilgang i årets løb	0	0
Afgang i årets løb	<u>-5.000.000</u>	<u>0</u>
<b>Kostpris 31. december</b>	<b><u>38.945.640</u></b>	<b><u>43.945.640</u></b>
Værdireguleringer 1. januar	-1.311.587	-2.024.637
Afgang i årets løb	3.578.664	0
Årets resultat	<u>240.510</u>	<u>713.050</u>
<b>Værdireguleringer 31. december</b>	<b><u>2.507.587</u></b>	<b><u>-1.311.587</u></b>
<b>Regnskabsmæssig værdi 31. december</b>	<b><u>41.453.227</u></b>	<b><u>42.634.053</u></b>

Kapitalandele i dattervirksomheder kan specificeres således:

<b>Virksomhedens navn</b>	<b>Ejerandel i %</b>
Assens Fjernvarme Produktion A/S	100
Assens Fjernvarme Distribution A/S	100
Assens Fjernvarme Service A/S	100

### 6 Eventualposter og øvrige økonomiske forpligtelser

#### Sikkerhedsstillelser

Der er afgivet selvskyldnerkaution med solidarisk hæftelse for Assens Fjernvarme Produktion A/S' forpligtelser over for Fynske Bank.

### 7 Nærtstående parter og ejerforhold

Følgende kapitalejer har bestemmende indflydelse (100% ejerskab):

Assens Fjernvarme A.m.b.a., Stejlebjergvej 4, 5610 Assens

# Anvendt regnskabspraksis

Årsrapporten for Assens Fjernvarme Holding A/S for 2023 er udarbejdet i overensstemmelse med årsregnskabslovens bestemmelser for virksomheder i regnskabsklasse B med tilvalg af enkelte regler i klasse C.

Årsregnskabet for 2023 er aflagt i DKK.

Den anvendte regnskabspraksis er uændret i forhold til foregående periode.

## Generelt om indregning og måling

Indtægter indregnes i resultatopgørelsen i takt med, at de indtjenes. Herudover indregnes værdireguleringer af finansielle aktiver og forpligtelser, der måles til dagsværdi eller amortiseret kostpris. Endvidere indregnes i resultatopgørelsen alle omkostninger, der er afholdt for at opnå årets indtjening, herunder afskrivninger, nedskrivninger og hensatte forpligtelser samt tilbageførsler som følge af ændrede regnskabsmæssige skøn af beløb, der tidligere har været indregnet i resultatopgørelsen.

Aktiver indregnes i balancen, når det er sandsynligt, at fremtidige økonomiske fordele vil tilflyde selskabet, og aktivets værdi kan måles pålideligt.

Forpligtelser indregnes i balancen, når det er sandsynligt, at fremtidige økonomiske fordele vil fragå selskabet, og forpligtelsens værdi kan måles pålideligt.

Ved første indregning måles aktiver og forpligtelser til kostpris. Efterfølgende måles aktiver og forpligtelser som beskrevet for hver enkelt regnskabspost nedenfor.

## Omregning af fremmed valuta

Transaktioner i fremmed valuta omregnes til transaktionsdagens kurs. Gevinster og tab, der opstår på grund af forskelle mellem transaktionsdagens kurs og kursen på betalingsdagen, indregnes i resultatopgørelsen som en finansiell post.

## Resultatopgørelsen

### Administrationsomkostninger

Administrationsomkostninger omfatter omkostninger til administration, herunder bestyrelse og serviceydelser.

### Resultat af kapitalandele i tilknyttede virksomheder

I resultatopgørelsen indregnes den forholdsmæssige andel af resultat for året under posten "Indtægter af kapitalandele i dattervirksomheder".

### Finansielle poster

Finansielle poster omfatter renter.

## **Skat**

Skat af årets resultat, som består af årets aktuelle skat og årets udskudte skat, indregnes i resultatopgørelsen med den del, der kan henføres til årets resultat, og direkte på egenkapitalen med den del, der kan henføres til egenkapitaltransaktioner.

Ændring i udskudt skat som følge af ændringer i skattesatser indregnes i resultatopgørelsen.

Selskabet er sambeskattet med danske dattervirksomheder. Skatteeffekten af sambeskatningen med dattervirksomhederne fordeles på såvel overskuds- som underskudsgivende virksomheder i forhold til disses skattepligtige indkomster (fuld fordeling med refusion vedrørende skattemæssige underskud).

## **Balancen**

### **Finansielle anlægsaktiver**

Kapitalandele i dattervirksomheder indregnes og måles efter den indre værdis metode.

I balancen indregnes under posten "Kapitalandele i dattervirksomheder" den forholdsmæssige ejerandel af virksomhedernes regnskabsmæssige indre værdi opgjort med udgangspunkt i dagsværdien af de identificerbare nettoaktiver på anskaffelsestidspunktet.

Den samlede nettoopskrivning af kapitalandele i dattervirksomheder henlægges via andre tidsmæssige forskelle i forbrugerbetaling til "tidsmæssige forskelle i forbrugerbetaling" under passiver. Reserven reduceres med udbytteudlodninger til moderselskabet og reguleres med andre egenkapitalbevægelser i dattervirksomhederne.

### **Tilgodehavender**

Tilgodehavender måles til amortiseret kostpris, der sædvanligvis svarer til nominal værdi. Værdien reduceres med nedskrivninger til imødegåelse af forventet tab.

## **Egenkapital**

### **Udbytte**

Udbytte, som ledelsen foreslår uddelt for regnskabsåret, vises som en særskilt post under egenkapitalen.

### **Udskudte skatteaktiver og -forpligtelser**

Der indregnes udskudt skat af alle midlertidige forskelle mellem regnskabs- og skattemæssig værdi af aktiver og forpligtelser.

Udskudt skat måles på grundlag af de skatteregler og skattesatser, der med balancedagens lovgivning vil være gældende, når den udskudte skat forventes udløst som aktuel skat. I de tilfælde, hvor opgørelse af skatteværdien kan foretages efter alternative beskatningsregler, måles udskudt skat på grundlag af den planlagte anvendelse af aktivet henholdsvis afvikling af forpligtelsen.

Udskudte skatteaktiver, herunder skatteværdien af fremførselsberettiget skattemæssigt underskud, måles til den værdi, hvortil aktivet forventes at kunne realiseres, enten ved udligning i skat af fremtidig indtjening eller ved modregning i udskudte skatteforpligtelser.

Udskudte skatteaktiver og -forpligtelser præsenteres modregnet inden for samme juridiske skatteenhed.

**Aktuelle skattetilgodehavender og -forpligtelser**

Aktuelle skatteforpligtelser og tilgodehavende aktuel skat indregnes i balancen som beregnet skat af årets skattepligtige indkomst reguleret for skat af tidligere års skattepligtige indkomster.

**Finansielle gældsforpligtelser**

Gældsforpligtelser måles til amortiseret kostpris, der i al væsentlighed svarer til nominel værdi.